

CMAG#82 ÉTÉ 2024

★
**GRAND
CHAMBÉRY**
l'agglomération

S'INFORMER P.6

**Pistes Bleues : circuler
à vélo facilement
dans l'agglomération**

DÉCRYPTER P.16

**Comment cohabiter
dans les espaces
ruraux ?**

PARTAGER P.21

**Toile à la belle
étoile : tout un
programme**



POLITIQUE DE LA VILLE

Vivre ensemble





PLUS D'INFOS SUR

 grandchambery.fr



À noter



▲ COGNIN : RETOUR SUR LE DIMANCHE DE RÉCUP' SPÉCIAL JARDIN ET COMPOSTAGE

Le dimanche de récup' a réuni plus de 800 visiteurs le 5 mai à Cognin. L'événement, placé sous le signe du jardin zéro déchet, a permis aux visiteurs de participer à de nombreux ateliers de réemploi comme construire des jardinières en bois et fabriquer un épouvantail en matériaux de récupération, repotter du basilic, résoudre l'escape game zéro déchet, fabriquer des sifflets en carotte à la suite du spectacle du potager musical et bien plus... L'occasion pour Grand Chambéry de sensibiliser au réemploi, à la réduction des déchets et au compostage. Vous avez manqué l'événement ? Retrouvez nos ateliers zéro déchet toute l'année sur

www.grandchambery.fr/mon-quotidien/dechets/ateliers-pour-reduire-ses-dechets



▲ CHAMBÉRY : LA ZONE COMMERCIALE DES LANDIERS EN ÉTUDE

À partir de septembre, la zone des Landiers fera l'objet d'une étude urbaine de préfiguration, dans le cadre de l'appel à projet national sur le devenir des zones commerciales auquel l'Agglomération et la Ville ont conjointement candidaté. Les objectifs de cette étude sont : la densification des espaces et le traitement des enjeux environnementaux (trames vertes et bleues, lutte contre l'effet d'îlot de chaleur urbain, développement des énergies renouvelables, cycle de l'eau...); l'accessibilité accrue de la zone aux modes doux pour prendre en compte les nouvelles mobilités et répondre aux besoins de stationnement ; la création d'une nouvelle identité d'entrée de ville qui qualifie Chambéry et renforce son attractivité. La zone des Landiers est le principal pôle commercial de l'agglomération, elle s'étend sur 123 hectares et constitue un secteur stratégique du territoire.



▲ DÉFI LARGEMENT RELEVÉ PAR NOS PETITS ÉCOLIERS

Même par temps de pluie, les enfants ont relevé le 11^{ème} défi des écoliers le vendredi 31 mai. Venus à pied sous leur parapluie, à vélo, en bus ou en covoiturage, les élèves de primaires ont su démontrer qu'il n'y a pas de mauvaise météo pour l'éco-mobilité. Au total, 53 écoles ont encouragé les équipes pédagogiques et leurs élèves à privilégier des modes de transport doux pour cette journée. Plusieurs prix ont été décernés durant le mois de juin pour féliciter les efforts fournis. Pour en savoir plus sur le défi des écoliers :

synchro.grandchambery.fr/actualites/defi-des-ecoliers/

Éditorial



Thierry Repentin,
Président de
Grand Chambéry

Madame, Monsieur

Au côté des communes concernées, de l'Etat et des partenaires institutionnels, notre agglomération Grand Chambéry a signé début juillet le nouveau contrat de ville "Engagement Quartier 2030". Pour les quartiers labellisés et leurs habitants, cette nouvelle page de la politique de la ville apporte de nouveaux moyens - humains et financiers - pour améliorer les conditions de vie là où les inégalités sont les plus importantes.

Cette signature intervient alors que de nombreuses personnes ont fait part de leur sentiment d'isolement, parfois même d'abandon par les pouvoirs publics. Si les revendications sont légitimes et doivent être entendues, la réponse apportée ne peut être celle du repli et du rejet de l'autre.

Depuis toujours, la lutte contre les inégalités est au coeur de mon engagement politique. À Grand Chambéry,

toutes les actions que nous menons, que ce soit en termes de mobilité, de logement ou encore de développement économique, par exemple, le sont dans un souci constant d'égalité entre les habitants et une répartition la plus juste entre les territoires.

Que l'on soit habitant des Bauges, d'un quartier de Chambéry ou d'une commune de la cluse urbaine, l'action publique doit être présente et efficace. Chaque habitant a droit au service public. Améliorer le cadre de vie grâce aux programmes de rénovation urbaine, favoriser la mixité sociale et l'accès à la culture, prévenir la délinquance en recréant du lien et des repères grâce au concours des associations de terrains sont autant d'exemples de notre volonté, avec les communes, de construire un territoire où chacun trouve sa place et où tous puissent vivre ensemble.

Le vivre ensemble et la concorde républicain ne sont pas des notions éculées. Nous les portons haut et fort : elles nous rendent fiers.

SOMMAIRE

- 04 Vu !
- 06 On en parle
- 11 À la loupe
Vivre ensemble
- 16 Une question
Comment cohabiter dans les espaces ruraux que l'on soit habitant, touriste, promeneur, agriculteur ?
- 17 C'est dit !
Tous engagés pour la 21^{ème} d'une Toile à la belle étoile
- 18 Ils agissent
- 21 Bons plans



RETROUVEZ D'AUTRES CONTENUS SUR

 grandchambery.fr



Pour tout connaître de l'actualité de Grand Chambéry, inscrivez-vous à la lettre d'informations sur grandchambery.fr et recevez les informations directement dans votre boîte mail.

Ce magazine est distribué en boîtes aux lettres et à différents lieux de dépôt de l'agglomération.

Trimestriel d'information de la communauté d'agglomération n° 82/ Été 2024

Contact : Tél. 04 79 96 86 90 - redaction@grandchambery.fr - 106 allée des Blachères - 73026 Chambéry cedex / Directeur de la publication : Thierry Repentin, président de Grand Chambéry / Directrice de la communication : Audrey Taupenas / Rédaction : Samia Azzouz-Moes, Marc Favreau, Laura Stabile, Audrey Taupenas, Cindy Demarquet / Conception éditoriale et graphique : **ULTRAMEDIA** / Réalisation : Thomas Sturm / Photo couverture : Le marché des Hauts de Chambéry © Didier Mazué-Ville de Chambéry / Dépôt légal à parution : ISSN 3037-6440 / Tirage: 78 100 ex. - Imprimerie Imaye Graphic.





Vu!


S'INFORMER

CMAG#82



© DOMELETON/IAS



 **Chambéry, piscine aqualudique du Stade, samedi 4 mai.**

UNE PISCINE RECONNUE À L'INTERNATIONALE POUR SON ARCHITECTURE.

Nathalie Pohl est une nageuse allemande en eau libre. Détentrice du record du monde à deux reprises de natation en eau libre, elle a choisi de nager à la piscine du Stade en raison de son architecture extraordinaire. « Mon photographe a trouvé la piscine en ligne et elle figure depuis sur ma liste des lieux à visiter. Je veux non seulement faire découvrir mon sport aux gens, mais aussi leur montrer d'excellents endroits pour nager. »



On en parle

L'info en direct sur  grandchambery.fr     

GRAND CHAMBÉRY INAUGURE SON RÉSEAU PRINCIPAL DE PISTES CYCLABLES : LES PISTES BLEUES

Mercredi 5 juin s'est tenue l'inauguration des 9 itinéraires cyclables principaux de l'agglomération, le nouveau réseau des Pistes Bleues, baptisé ainsi en lien avec le territoire de montagne.

CIRCULER À VÉLO FACILEMENT DANS L'AGGLOMÉRATION EST UNE PRIORITÉ POUR GRAND CHAMBÉRY.

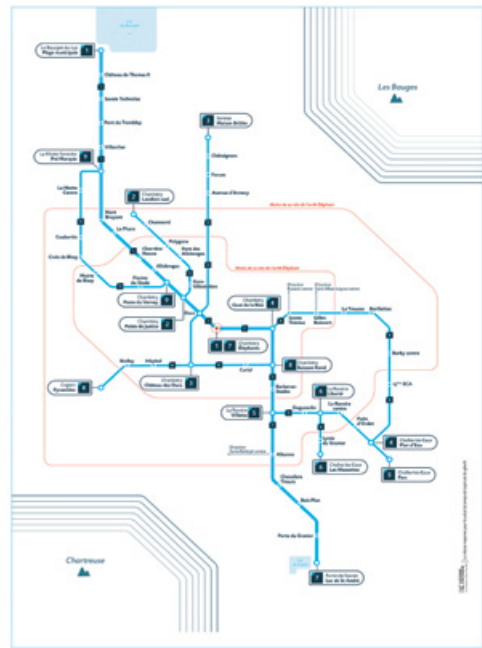
Les 9 lignes principales irriguent les pôles majeurs d'habitation, de vie économique et professionnelle du territoire. Elles permettent de desservir la majorité du bassin chambérien, puisque 70 % de la population de l'agglomération habite à moins de 5 minutes de l'un de ces axes.

Pour accompagner les utilisateurs de ce réseau vélo et les aider à se repérer, une nouvelle signalétique a été mise en place l'année dernière. Elle est composée de plus de 1 200 panneaux directionnels et de 132 bornes de jalonnement. Les bornes indiquent la destination, le parcours, le temps de trajet ainsi que les correspondances.

Dès cet été, un marquage au sol va être effectué sur l'ensemble du réseau pour faciliter le guidage des usagers. « Cette signalétique est plus facile à lire pour le cycliste » indique Christophe Pierreton, vice-président en charge des mobilités. Le cycliste retrouvera sur sa voie le numéro de la piste cyclable empruntée ainsi que l'intersection avec d'autres pistes. « Laissez-vous guider », la devise de ces Pistes Bleues.

LES PISTES BLEUES, UN NOM EN RÉFÉRENCE À NOTRE TERRITOIRE.

Le nom « Pistes Bleues » donné aux 9 axes structurants à vélo de l'agglomération est un nom en lien avec le territoire de montagne. Il donne une indication sur le niveau requis pour emprunter les pistes (bleu : niveau facile). « Le bleu a aussi été choisi pour être en cohérence avec la Vélostation de Grand Chambéry. » indique Christophe Pierreton.



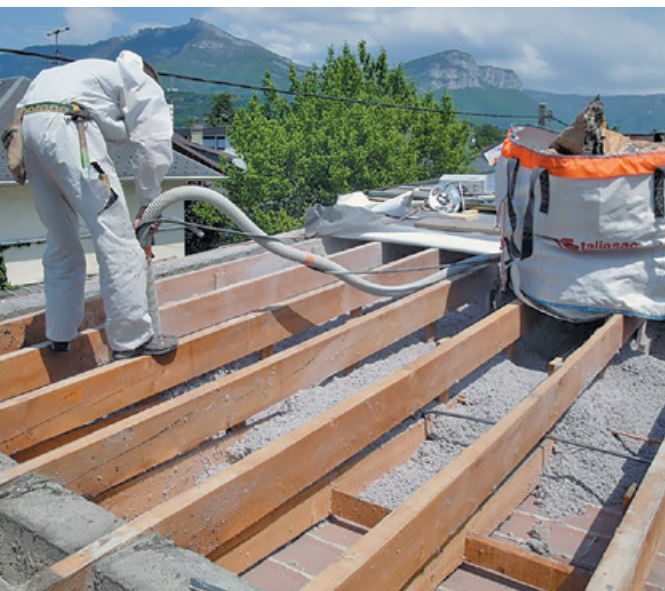
Grand Chambéry et le ministère de l'Écologie lancent « Préservons l'eau »

Grand Chambéry a été retenue par le ministère de l'Écologie pour mener une expérimentation intitulée « Préservons l'eau ». Cette étude vise à mesurer la portée des campagnes de sensibilisation sur la prise de conscience de la rareté de l'eau et sur sa consommation. Début juin, 20 000 abonnés ont reçu un premier message sur le thème : « connaître sa source ». Une série de courriels à venir proposera des objectifs d'économie et des comportements à mettre en pratique. L'expérimentation durera jusqu'au mois de septembre.

Chambéry Montagnes : la marque de destination s'affine

Dans le cadre de sa compétence tourisme, Grand Chambéry élabore un schéma de développement touristique qui définit le cadre d'interventions de l'office de tourisme. Parmi elles se trouve le développement de la marque « Chambéry Montagnes ». L'objectif de cette évolution : toucher davantage les professionnels et acteurs du tourisme en valorisant le territoire au-delà de l'agglomération et en suscitant l'imaginaire.

« Le travail de l'office, bras armé de Grand Chambéry en matière de tourisme, est de promouvoir notre territoire qui est une destination touristique de loisirs de montagne et de plein air, dotée d'une offre culturelle et patrimoniale de référence. Notre territoire conjugue l'urbain et la nature et nous sommes capables de répondre aux attentes d'un public de tout horizon » précise Cécile Trahand, vice-présidente de Grand Chambéry chargée du tourisme et du rayonnement.



Nouvelle aide de Grand Chambéry en faveur des isolants bio-sourcés

Une nouvelle aide financière pour encourager l'utilisation des matériaux bio-sourcés dans le cadre de la rénovation énergétique.

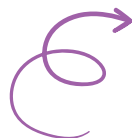
Depuis 2017, l'Agglomération soutient financièrement les projets de rénovation thermique des maisons et des immeubles. Elle propose une assistance technique et financière pour faciliter les démarches avec les professionnels du bâtiment affiliés au dispositif mon PASS'RENOV, les banques partenaires...

Afin d'aller encore plus loin dans cette démarche, Grand Chambéry lance une nouvelle aide financière pour encourager l'utilisation de matériaux bio-sourcés dans le cadre de la rénovation énergétique des logements privés.

La rénovation de logements avec des matériaux bio-sourcés est une pratique de plus en plus valorisée pour ses nombreux avantages environnementaux, économiques et de santé. Les matériaux bio-sourcés, comprennent laine de bois, ouate de cellulose mais également les isolants issus du recyclage. Ils se distinguent par leur caractère renouvelable et leur faible impact environnemental. Ils sont particulièrement bien adaptés aux bâtis anciens grâce à leur très bonne capacité à réguler l'humidité de l'air.

De plus, les matériaux bio-sourcés offrent d'excellentes performances en matière d'isolation thermique et acoustique. Cela permet de diminuer les besoins énergétiques pour le chauffage et la climatisation, et par conséquent, de réaliser des économies sur les factures d'énergie.

Enfin, non toxiques et exempts de composés organiques volatils, ils contribuent à maintenir la qualité de l'air intérieur de votre logement.



Pour bénéficier de cette nouvelle aide, il suffit de contacter le numéro unique monPASS'RENOV au 04 56 11 99 00 et de faire part de votre projet. L'opérateur de Grand Chambéry se chargera de vérifier et de déposer la demande d'aide pour vous.





TAROUDANT
(91 800 HABITANTS) SE
TROUVE À 80KM À L'EST
D'AGADIR ET À ENVIRON
250 KM AU SUD-OUEST
DE MARRAKECH, LE LONG
DE L'OUED SOUSS.

Grand Chambéry a mené sa première mission à Taroudant

Du 20 au 27 avril 2024, élus et agents de Grand Chambéry, des directions de la gestion des déchets et de l'eau et de l'assainissement, se sont rendus à Taroudant au Maroc. Ce déplacement sur le terrain avait pour ambition de :

- comprendre le système de gestion des déchets, de l'eau et de l'assainissement existant ;
- découvrir les moyens dont disposent les agents de Taroudant ;
- visiter les infrastructures sur place ;
- rencontrer les parties prenantes et ainsi identifier les sujets de coopération décentralisée possibles.

« Depuis 1992, la commune de Taroudant a choisi de développer des relations à l'international avec des collectivités étrangères et a impliqué tous les acteurs locaux, dans le but de faire de Taroudant une ville historique, durable et ouverte » explique Marie Bénévise, vice-présidente de Grand Chambéry déléguée à la gestion des déchets. Et d'ajouter, « ce voyage a été une expérience humaine avec des échanges techniques riches, autant d'ingrédients qui font de la coopération un élément central du soutien aux collectivités des pays partenaires. »

Dans le cas présent, Grand Chambéry peut accompagner le service de proximité en matière de formation, d'organisation, de suivi technique et bénéficier de l'expérience de la région de Taroudant en matière de réutilisation des eaux usées traitées et d'adaptation au changement climatique.

Cette mission, menée conjointement avec la Ville de Chambéry et l'association Chambéry Solidarité Internationale, fait suite à un partenariat lancé en 2020 dans le cadre des relations bilatérales France-Maroc.

► PATINOIRE DE BUISSON ROND

LA SAISON 2023-2024 A BATTU DES RECORDS

Cette saison, la patinoire de Chambéry a proposé des événements qui ont ravies petits et grands. Certains patineurs se sont prêtés au jeu du meilleur costume à la « soirée chocottes » pour Halloween tandis que d'autres ont retrouvé la nostalgie des années 80-90 le temps d'une journée « Pop culture ». Mais l'évènement phare de la saison reste la soirée savoyarde avec DJ Matafan avec plus de 1 000 entrées enregistrées. En conclusion, la saison 2023-2024 marque un record de fréquentation depuis la construction de l'équipement en 1972. En attendant sa réouverture, prévue pour le mardi 10 septembre, l'équipe de la patinoire prépare la nouvelle saison qui s'annonce encore plus festive.

Un club qui dynamise la pratique du patin

Vice-champion de France, le club de hockey de Chambéry « Les Éléphants » a su toucher les cœurs des habitants de l'agglomération. Son ascension a attiré les foules, « nous étions à guichet fermé à tous les matchs à domicile » rapporte Jean-Benoît Cerino, vice-président en charge des grands équipements, des relations avec les clubs sportifs et de la participation citoyenne. Il ajoute « le club pro a été la locomotive qui a dynamisé les clubs amateurs et la pratique loisir. Les deux s'autoalimentent. » Afin de rester sur cette lancée, la patinoire est en travaux tout l'été pour installer une nouvelle rambarde de sécurité complète et flexible représentant un investissement de 230 000€.



© JULIE DIA FERIA

Un équipement à destination des professionnels

La patinoire de Buisson rond est connue pour les rencontres sportives et pour les animations qu'elle organise elle-même, mais c'est aussi un équipement qui sait se réinventer pour recevoir des événements privés. Spectacles sur glace, piste de kart, anniversaire d'entreprise, remise de prix, soirée électro..., la patinoire de Chambéry propose des formules sur-mesure pour les professionnels qui souhaitent privatiser ce bel équipement. Parquet disposé sur la moitié de la piste de glace pour un coin cocktail et l'autre moitié libre pour une animation, la patinoire est modulable à souhait. De nombreuses entreprises ont choisi cet endroit original, pourquoi pas vous ?



© GRAND CHAMBERY

CHIFFRES CLÉS

92 623 personnes ont foulé la glace lors des séances publiques de septembre 2023 à avril 2024.

27 504 enfants ont appris à patiner lors de leur cursus scolaire.

11 837 petits et grands ont profité de la magie de Noël durant les vacances de fin d'année.



© GILLES GARFOLIN

Patinoire de Buisson Rond
Tél. 04 79 85 09 14



► PRÉVENTION

ÉVITONS D'ALLUMER NOS FORÊTS

En période estivale, la forêt est un espace de fraîcheur que chacun apprécie. Pour la préserver, évitons de jeter nos mégots ou de faire des barbecues. En partenariat avec l'Office national des forêts et les communes des Bauges, Grand Chambéry invite la population à la plus grande vigilance.

L'agglomération est recouverte sur plus de la moitié de son territoire de forêt. Sur certaines communes des Bauges, la part de la forêt peut atteindre jusqu'à 75% de la surface communale.

En bref...

COVOITURAGE SPONTANÉ : POURQUOI PAS VOUS !

L'agglomération comptabilise 99 points d'arrêts de covoiturage spontané dont 40 arrêts connectés. En 2023, le service comptait près de 500 personnes membres de la communauté des covoitureurs et 13 000 trajets ont été effectués sur l'ensemble des lignes.

<https://synchro.grandchambery.fr/voiture/covoiturage-spontane-2/>

VIGIEAU : SUIVEZ L'ÉTAT DE VOTRE RESSOURCE EN EAU

Pendant l'été, restez informé de la situation de sécheresse de votre commune et adoptez les gestes les plus appropriés sur :

vigieau.gouv.fr/

Ce site vous permettra de suivre les restrictions éventuelles en temps réel.



▲ DE LA VIE DANS MON COMPOSTEUR

QUE FAIRE EN CAS D'INVASION DE MOUCHERONS ?

Les composteurs sont de véritables refuges pour la biodiversité : idéalement chauds, protégés et avec nourriture à volonté ! Il est normal que des insectes s'y plaisent. Les mouches et moucherons y pondent leurs œufs, ce qui peut provoquer un nuage de petites bêtes volantes à

l'ouverture du composteur. Ce n'est pas dangereux, les moucherons ne piquent pas, mais ils peuvent être désagréables. Présents en nombre, c'est le témoin d'une humidité trop élevée. Pour éviter leur apparition, recouvrez vos déchets organiques de broyat à

chaque dépôt dans le bac, tels que feuilles mortes, petits branchages, herbes sèches, copeaux de bois, paille. En cas de forte invasion : brasser et ajouter une dose de broyat plus épaisse (entre 4 et 5 cm d'épaisseur). L'invasion sera limitée.



▲ LE NOYER

TRAVAUX DE SÉCURISATION EN EAU POTABLE EN COURS

Les travaux de sécurisation en eau potable se poursuivent sur les communes des Bauges.

Initiés au printemps sur la commune du Noyer, les travaux ont pour objectifs de créer une nouvelle connexion d'eau vers le réservoir principal de la commune.

La mise en service est prévue en septembre 2024. Ces ouvrages seront utilisés uniquement en cas d'urgence et sécuriseront l'accès en eau potable pour les communes du Noyer et d'Arith.

Les travaux du Noyer interviennent après la création des stations de pompages et du nouveau réservoir au col de Plainpalais en 2023 qui permettent, quant à eux, de secourir Les Déserts, Arith et St-François de Sales.

Ces nouveaux aménagements pourront être pilotés à distance afin de réguler l'utilisation des ouvrages de secours ou des sources, en fonction des besoins des communes et de la qualité et la quantité d'eau disponible en temps réel.



À la loupe



POLITIQUE DE LA VILLE **Vivre ensemble**

Grand Chambéry mobilise l'ensemble des acteurs de terrain en faveur des quartiers les plus défavorisés de l'agglomération afin d'améliorer le cadre de vie et réduire les écarts économiques et sociaux.

Avec le contrat de ville « Engagements quartiers 2030 », ce sont plus de 20 000 habitants qui vont bénéficier des moyens engagés pour lutter contre les inégalités, promouvoir le vivre ensemble et accompagner le retour à l'emploi.



Le contrat de ville est un engagement qui vise à réduire les inégalités sociales et territoriales dans les quartiers considérés en difficulté. Au sein des quartiers prioritaires, entre 35 et 45% des ménages vivent sous le seuil de pauvreté. En réunissant acteurs publics et privés et en associant les habitants autour d'objectifs communs, il permet de structurer et de coordonner des actions ciblées, pour améliorer la qualité de vie des habitants.

“ C'est en proximité avec les habitants et en lien avec les communes que nous portons aujourd'hui un projet ambitieux et réaliste. Dans les sujets qui me tiennent particulièrement à cœur, je souhaite que l'égalité homme-femme, la lutte contre les discriminations et l'accompagnement de la parentalité soient particulièrement encouragés. ”

— Franck Morat,

Vice-président en charge de la politique de la ville, de l'emploi, de l'insertion et du renouvellement urbain

UN PLAN D'ACTION PARTAGÉ, UNE ÉVALUATION RÉGULIÈRE : LES CLÉS DE LA RÉUSSITE

Les enseignements de l'évaluation du précédent contrat de ville 2015-2023 ont permis à la fois d'adapter les nouveaux objectifs aux évolutions démographiques et sociologiques, mais également de vérifier la pertinence des actions, tels que les ateliers socio-linguistiques, l'accompagnement des jeunes sur la confiance en soi ou encore le travail des correspondants de nuit.

Les retours d'expérience des habitants, la mobilisation des associations et des institutions ont permis de construire un diagnostic partagé. La politique de la ville repose d'abord sur un travail d'équipe et un dialogue permanent.



DES OBJECTIFS DIFFÉRENTS AU SERVICE D'UNE CAUSE UNIQUE : LA COHÉSION SOCIALE

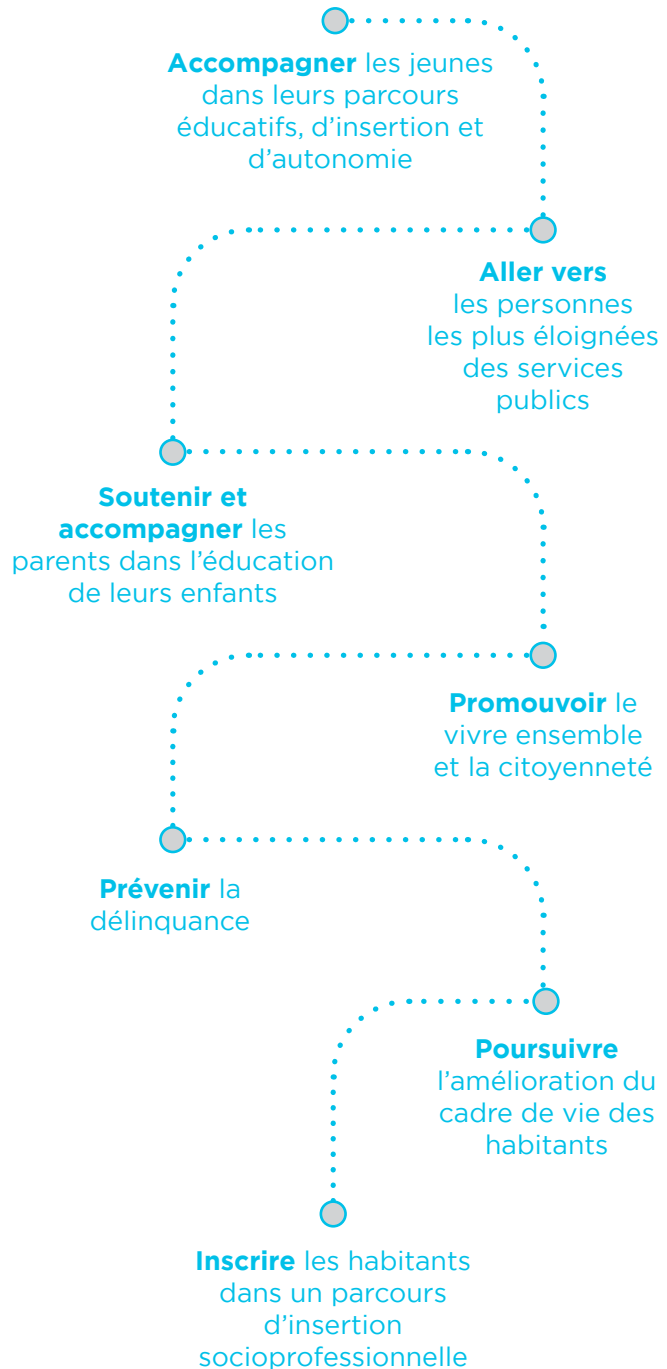
Le contrat de ville prend en compte les besoins des différents quartiers afin d'apporter des solutions aux problèmes rencontrés.

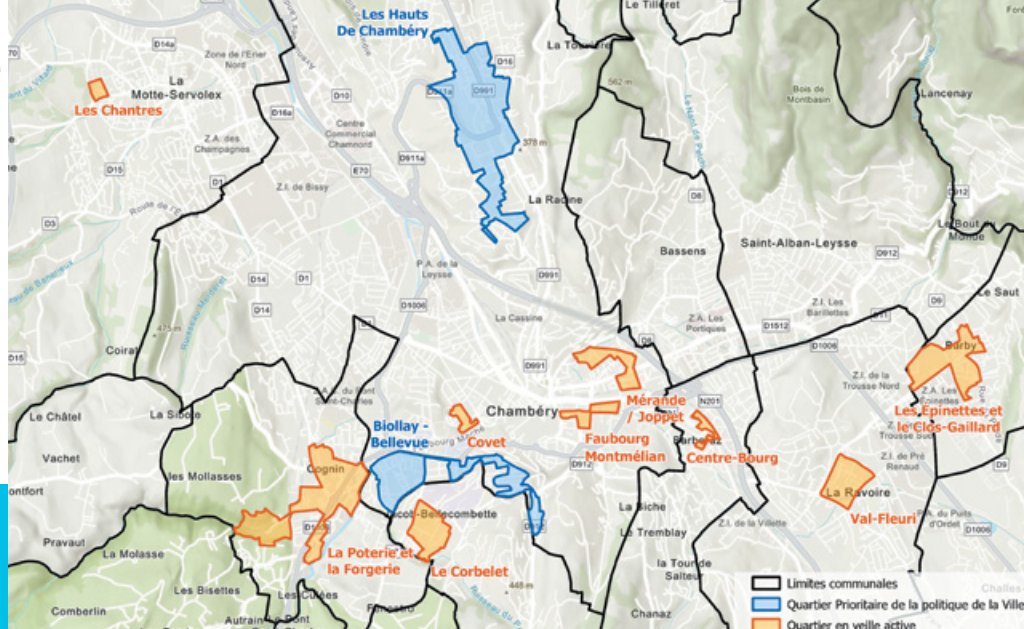
Ainsi, une attention particulière sera apportée aux actions envers la jeunesse dans les quartiers, tant dans l'accompagnement que le suivi des parcours éducatifs, d'insertion et d'autonomie.

Dans le prolongement des actions déjà engagées, une place prépondérante sera accordée au soutien et à l'accompagnement à la parentalité dans l'éducation des enfants, ainsi qu'à la prévention de la délinquance.

Fil rouge de toutes les actions, la promotion de l'égalité et des valeurs de la République, de la laïcité et la lutte contre toutes les formes de discriminations seront intégrées à l'ensemble des ateliers et actions mises en œuvre. ►►

LES PRIORITÉS D'actions DU NOUVEAU CONTRAT DE VILLE





QPV ET QVA

Le contrat de ville distingue les Quartiers Prioritaires de la Ville (QPV) et les Quartiers en Veille Active (QVA). Les QPV sont des zones géographiques définies par l'État où la concentration de populations à faibles revenus est significativement plus élevée que la moyenne nationale.

Les QVA, quant à eux, sont des territoires identifiés par les collectivités comme nécessitant une attention particulière. Les QVA sont des zones où

des signaux de fragilité sociale ou économique sont présents, mais de manière moins intense que dans les QPV. Pour entrer dans le champ des QVA, un minimum de 15% des ménages doivent être sous le seuil de pauvreté. L'objectif est d'accompagner les habitants afin de prévenir d'éventuelles dégradations de situations de pauvreté et d'éviter que ces quartiers basculent, à terme, dans la catégorie des QPV.

►► L'ouverture aux mobilités douces sera favorisée en donnant la possibilité aux habitants de se déplacer hors de leur territoire et de sortir des quartiers, en levant les freins à la mobilité dans les parcours d'autonomie.

En cohérence avec les priorités définies par l'État, les quartiers seront confortés dans leur image d'ambassadeurs du vivre-ensemble et bénéficieront de conditions améliorées permettant d'atteindre le plein emploi, dans un cadre de vie apaisé et reverdi où la transition écologique est pleinement intégrée aux futurs projets de renouvellement urbain.

UN PROJET À QUESTIONNER RÉGULIÈREMENT POUR S'ADAPTER AUX ÉVOLUTIONS

Un suivi rigoureux et une évaluation régulière des actions seront réalisés pour mesurer l'efficacité et si besoin adapter les stratégies en conséquence. Des instances de pilotage, comme des comités de suivi, sont mises en place pour assurer la transparence et la cohérence des actions. Les habitants seront associés régulièrement. ■



QUARTIERS BIOLLAY-BELLEVUE À CHAMBÉRY/ LA POTERIE ET LA FORGERIE À COGNIN

À LA RENCONTRE DES HABITANTS POUR ÉTUDIER LEURS DROITS

Santé, logement, travail, retraite, famille, handicap.... Connaissez-vous les aides sociales auxquelles vous pouvez prétendre ? Afin de vous aider, Grand Chambéry, les communes de Chambéry et de Cognin, et la préfecture de la Savoie lancent le dispositif « Territoire zéro non recours » (TZNR).

Paperasse administrative, fracture numérique, ou encore manque de temps, les raisons qui empêchent près de 10 000 habitants issus de quartier politique de la ville (QPV - QVA) de constituer leur dossier de droits sociaux sont multiples. Face à ces freins, le risque est la pauvreté. Ainsi, depuis le mois de juin, des médiateurs sociaux font du porte-à-porte afin de rencontrer celles et ceux qui ont besoin d'aide.

Quels sont les droits sociaux concernés ?

Droit d'ouverture d'un compte bancaire de dépôt, valable même en cas d'interdit bancaire ; domiciliation administrative, aide qui permet à une personne sans domicile fixe de disposer d'une adresse pour recevoir son courrier ; Revenu de Solidarité Active (RSA) ; prime d'activité ;

aide au Retour à l'Emploi/et à la formation ; allocation chômage ; aide à la mobilité ; aide au permis de conduire ; aides au logement et à la famille, à la garde d'enfant pour parents isolés, à la jeunesse, à la vieillesse... Au total, 39 droits sont concernés.

Comment se déroule le porte-à-porte ?

Grand Chambéry a missionné l'association La Sasson pour mener à bien cette mission de terrain, en lien étroit avec les mairies et tous les acteurs locaux. Ces professionnels, soumis à l'exigence de confidentialité, aideront les habitants concernés à remplir un questionnaire d'accès au droit. Ils pourront ainsi identifier leurs besoins exacts, sur la base du portail numérique des droits sociaux. Les correspondants de nuit sont aussi mobilisés pour le public jeune.

Combien de temps va durer ce dispositif ?

L'objectif du dispositif TZNR est d'aider les habitants à faire leurs démarches puis à les maintenir dans le temps. Ainsi l'expérimentation va durer jusqu'en 2026 et s'étendra également au quartier des Hauts de Chambéry.

À noter que Grand Chambéry a été sélectionnée dans le cadre d'un appel à projet lancé par l'État en 2023, tout comme 38 autres collectivités en France. Ce dispositif est co-piloté avec les communes de Chambéry et Cognin, la préfecture de la Savoie, mais aussi les bailleurs sociaux (Cristal Habitat, ICF, Opac de Savoie), la Caisse d'allocation familiale, la Carsat, l'Assurance maladie, le Département, la MSA, France Travail.

+ de **30%**
DES CITOYENS NE
FONT PAS LES
DÉMARCHES POUR
AVOIR ACCÈS À LEURS
DROITS SOCIAUX



Une question leurs RÉPONSES

Dans chaque numéro, des réponses à vos questions sur les actions et grands projets de l'Agglomération.

Comment cohabiter dans les espaces ruraux que l'on soit habitant, touriste, promeneur, agriculteur ?

Voici 3 retours d'expériences sur les bons comportements à avoir pour ne pas perturber nos campagnes.



Sandra Ferrari,
Vice-présidente de
Grand Chambéry
déléguée à
l'agriculture, la forêt
et la ruralité

UNE PRISE DE CONSCIENCE COLLECTIVE NÉCESSAIRE

« L'agglomération de Grand Chambéry est un territoire riche de nature. Il est important que l'ensemble des usagers puissent en profiter sans mettre à mal le travail des agriculteurs. Les promeneurs ne se rendent pas compte qu'un simple pique-nique dans un champ a des conséquences car l'alimentation des vaches est piétinée et les déchets oubliés sont possiblement ingérés. Si chacun prend soin des espaces ruraux alors la cohabitation entre les différents usages en sera améliorée. À Grand Chambéry et avec nos partenaires institutionnels tels que la Chambre d'agriculture, nous travaillons à cette prise de conscience. C'est pourquoi, depuis le mois de mai et durant plusieurs mois, une campagne de sensibilisation se déploie sur le territoire. »



Marielle André,
agent public,
chargée de
l'agriculture, de la
forêt et de la ruralité
à Grand Chambéry

LE TRAVAIL DES AGRICULTEURS À PRÉSERVER

« C'est important de communiquer auprès des habitants qui ne connaissent pas forcément le monde agricole pour expliquer par exemple que l'herbe est une culture. Même si on ne voit pas d'animaux dans un pré, il faut éviter de marcher, rouler dedans ou d'y installer sa nappe de pique-nique ou sa tente, car ensuite, quand l'herbe est couchée au sol, les agriculteurs ne peuvent plus la ramasser ! Et c'est cette herbe qui va faire le foin qui nourrit les animaux pendant l'hiver. Quand on passe à côté d'un verger et qu'on prend « juste » une pomme, on se dit que ce n'est pas si grave, mais si tout le monde fait ça, c'est une perte de revenus importante pour les producteurs. »



Adrien BILLARD,
agriculteur à La
Motte Servolex

LA PÉDAGOGIE POUR ÉVITER LES CONFLITS

« Je suis la 3^e génération d'agriculteur sur La Motte-Servolex. J'ai vu l'évolution du territoire avec l'urbanisation et l'arrivée de riverains qui n'ont plus de liens familiaux avec la terre, comme à l'époque de mon père et mon grand-père. Les codes ruraux sont aujourd'hui perdus. Désormais, il faut réapprendre aux nouvelles générations les bons gestes autour du respect des cultures comme par exemple, tenir son chien en laisse même dans un champ. Or, nous agriculteurs, nous avons de plus en plus de pressions pour faire vivre nos exploitations et on a du mal à échanger sereinement avec les riverains. De ce fait, les conflits naissent. Pourtant, notre souhait est d'être plus pédagogues et d'avoir un bon dialogue avec tous ceux qui partagent ces espaces. »





PLUS D'INFOS
SUR WWW.
GRANDCHAMBERY.
FR

C'est dit !

Tous engagés pour la 21^{ème} d'une Toile à la belle étoile

Cinéaste, agent public et citoyen : pour vous proposer un programme riche et diversifié pendant toute la durée des vacances avec la diffusion de films en plein air, ils se mobilisent toute l'année.



CLÉMENTINE DE MONTALIVET,
ASSISTANTE ADMINISTRATIVE À GRAND CHAMBERY

“ Chaque année, ce sont plus de 4 000 spectateurs qui se déplacent pour profiter des séances de cinéma en plein air, certaines séances pouvant accueillir jusqu'à 500 spectateurs simultanément. Au total cette année ce sont 27 séances qui auront lieu durant tout l'été. Le travail commence dès le mois de mars pour faire le lien avec les communes. Les séances sont le plus souvent organisées dans le cadre d'événements festifs proposés par les communes, les associations de quartier ou les maisons de l'enfance. Mon travail, c'est de faire le lien, coordonner les différentes demandes, m'assurer de la fiabilité des informations et de la diversité de la programmation, pour que cette opération rayonne sur l'ensemble du territoire. Car si une Toile à la belle étoile s'adresse en priorité aux quartiers prioritaires de la politique de la ville, de nombreuses séances ont lieu dans l'ensemble de l'agglomération, y compris dans les Bauges. ”



PATRICE PALUMBO,
DIRECTEUR DU FORUM CINÉMA

“ Offrir des séances de cinéma pendant l'été permet de toucher des publics qu'on voit moins dans les salles. La force de l'opération une Toile à la belle étoile est que la programmation s'adresse au grand public mais invite à partir à la découverte avec quelques films un peu plus exigeants. C'est une invitation à la diversité, à quitter l'autoroute pour emprunter des plus petits sentiers. A l'origine, la vocation d'une Toile à la belle étoile était de pouvoir proposer des films pour les enfants qui ne pouvaient pas partir en vacances. Si cela reste la raison d'être, le fait d'être en plein air permet également de toucher des passants, des promeneurs et même des touristes. Les gens sortent de chez eux, s'assoient sur un transat à côté de quelqu'un qu'ils ne connaissent pas et parfois vont partager un pique-nique pour une soirée. On constate aussi que les spectateurs sortent des quartiers pour suivre la programmation, cela facilite la découverte et le brassage. ”



IZIA,
ÉLUE DU CONSEIL MUNICIPAL DES JEUNES DE
LA RAVOIRE

“ On a reçu un courriel avec plusieurs propositions de films. Il y en avait 6 au choix. On devait choisir 2 films que nous voulions voir passer. On a choisi *Le Petit Nicolas* qui sera à la Féjaz et *Les Gardiennes de la planète*, un documentaire sur les baleines au mois d'août en centre-ville, devant la salle Henri Salvador. Moi j'ai choisi *Le Petit Nicolas* car j'avais lu le roman et j'avais beaucoup aimé. Le film sur la baleine c'était pas mon choix. Au conseil municipal nous sommes 20. On a entre 9 et 11 ans et on est élu pour deux années. On choisit ensemble, on discute et on échange et à la fin on se met d'accord. Et après on a envoyé notre choix par un courriel. ”

Ils agissent

(Re)trouver une mobilité pour vaincre un cancer, surmonter un handicap, ou défendre la cause environnementale, ces associations rencontrées dans le cadre du Printemps à vélo nous racontent leur engagement.



Le Club Climat Citoyens au Vélotour

Le groupe de sensibilisation sur les mobilités du Club Climat Citoyen cherchait à créer un évènement de grande envergure. Les bénévoles envisageaient un dimanche « où les rues de l'agglomération seraient quasi désertes de voitures » dans le cadre du projet « Mon Agglo respire ». Afin de professionnaliser cette idée, le Club Climat émet le souhait auprès de Grand Chambéry de faire appel à l'organisation du Vélotour. « Le vélo sourire, décontracté et plaisant semble être la meilleure option pour familiariser les publics à ce mode de transport doux », explique Samuel, bénévole du groupe.

Le Club Climat a été un relai local pour l'organisation du Vélotour. Les membres de l'association ont étudié les solutions alternatives au « 100% voiture » pour venir au village départ: création d'un défi covoiturage, lien vers la carte des pistes cyclables de l'agglomération ou indication des parkings relais. Le but étant de s'arrêter aux portes de la ville pour prendre l'habitude de faire du multi-modal.

Le jour J, le Club Climat a animé un stand au village départ du Vélotour en proposant aux cyclistes une

fresque de la mobilité. L'atelier, collaboratif et ludique, avait pour objectif de sensibiliser les participants aux grands enjeux de la mobilité et de montrer qu'il existe des leviers d'action accessibles.

Une borne était également en accès libre pour sonder les visiteurs sur leur pratique du vélo. 75% des 256 sondés ont déclaré "envisager de faire davantage de vélo à l'avenir". Dimanche 16 juin, 2 650 personnes ont parcourus des kilomètres à vélos à travers l'agglo. Avec l'espoir que cette expérience convaincra les participants d'utiliser le vélo quotidiennement.

Le Club climat est une instance participative de Grand Chambéry dans le cadre de son plan climat-air-énergie territorial (PCAET). Composé de 50 citoyens, il a pour objectif de réunir des habitants autour de 3 thématiques : mobilités agiles et durables, énergie pour demain et renaturation, pour participer à la mise en œuvre de 13 actions concrètes et locales pour le climat.



ASSOCIATION 4S

Les dames en rose à vélo

Comme tous les vendredis après-midi, c'est sortie douce à vélo pour les adhérentes de l'association 4S « sport, solidarité, santé Savoie », accompagnées de l'animateur vélo Jean-Marc, aidé par la dynamique bénévole Marie. L'association 4S accompagne des personnes atteintes d'un cancer du sein ou tout autre cancer féminin dans l'objectif de traverser ensemble la maladie et de se reconstruire. Le vélo reste un moyen doux de retrouver une mobilité pour un corps qui a subi de nombreux traitements. Elisabeth, adhérente de l'association explique que le vélo électrique

permet de ne pas décrocher du vélo et de ne pas perdre le lien social. Cela permet de pouvoir continuer le vélo malgré une santé affaiblie. Elle ajoute joyeusement que « le vélo, c'est la liberté. Je retrouve ma jeunesse, j'ai l'impression de rajeunir. » Dominique explique que « le vélo c'est l'évasion, c'est se sentir capable de ». Elle ajoute, « lorsqu'on est atteint d'un cancer, le corps subit des douleurs qu'il ne peut contrôler. Faire du vélo permet de reprendre la maîtrise de son corps. On choisit soi-même l'effort, on peut doser la douleur qu'on souhaite ressentir pour avancer sur son vélo. »

COMITÉ HANDISPORT & CDSA 73

UN POUR TOUS ET TOUS À VÉLO

Proposé par le Comité Handisport de Savoie et par le Comité Départemental du Sport Adapté de Savoie, le vélo est une activité appréciée par ces sportifs. Atteints d'un handicap moteur, sensoriel, mental ou psychique, les participants écoutent attentivement les instructions des éducateurs afin de démarrer les ateliers.

Anaïs, 14 ans, nous raconte avoir gagné la médaille d'or aux jeux nationaux handisport dans la catégorie vélo avec son tricycle. Cette jeune cycliste est membre de l'école des sports du Comité Handisport 73. Louis, l'éducateur de l'association, ajoute que c'est une « vraie casse-cou », surtout à vélo. Aurélien, 49 ans, rempli de positivité malgré l'accident dont il a été victime très jeune, nous explique avoir été obligé de tout réapprendre. « Grâce à la capacité et la volonté que j'ai, je me suis toujours juré que quand je pourrai remarcher, ça ne m'empêchera pas de faire du sport. J'incite beaucoup de personnes à arrêter de se plaindre et à aller de l'avant. » La pratique du vélo n'a décidément aucune limite.



Anaïs



Aurélien



PLUS D'INFOS
SUR WWW.
SAINT-CASSIN.
COM

Saint-Cassin : un village à la campagne aux portes de la ville

Saint-Cassin est une commune de 15 km², la plus au sud de l'agglomération. Elle offre un magnifique panorama sur les montagnes environnantes et sur le lac du Bourget. Le chef-lieu est à 480 m d'altitude, la Pointe de la Gorgeat à 1486 m. L'habitat est concentré sur la partie nord, au plus proche de la ville, sur les pentes les moins raides. À deux pas de Chambéry, elle attire de nouveaux habitants mais souhaite garder son caractère rural.

Son centre regroupe les bâtiments communaux dans un périmètre réduit : la mairie, l'école, la salle polyvalente et l'église. L'école, un bâtiment du début du XX^{ème} siècle qui abritait l'école et la mairie, a été restructurée en 2020. De deux classes en 2014, elle en accueille aujourd'hui cinq. Sa population est proche des 1000 habitants et se caractérise par sa jeunesse car plus de la moitié a moins de 45 ans. Les nouveaux habitants apprécient le calme de la commune, la proximité de la ville et la qualité de vie. Nos aînés ne sont pas oubliés, nous essayons en partenariat avec les communes voisines de les maintenir dans leur cadre de vie.

Saint-Cassin est depuis très longtemps sensible aux changements climatiques et à la sobriété énergétique : une chaufferie bois, installée en 2003, permet de chauffer l'ensemble des bâtiments communaux. L'éclairage public a été totalement reconsidéré en 2019 avec extinction de l'éclairage de 23 heures à 5 heures du matin, équipement en LED à lumière "chaude" et installation d'horloges astronomiques sur tous les points d'alimentation. Dernièrement, la commune a établi un partenariat avec l'agglomération dans le cadre du Schéma Directeur de Transition Énergétique communal. Une étude pour la rénovation de la salle polyvalente construite en 1987 est en cours.

Saint-Cassin fait partie du Parc naturel régional de Chartreuse, et garde une vraie identité rurale avec 4 fermes orientées vers l'élevage et deux scieries. La forêt recouvre les ¾ de la commune. Les promenades sur les nombreux sentiers de la commune permettent de rencontrer les vaches dans leur pré mais aussi de nombreuses curiosités : Notre Dame des Bois, les ruines du château de Saint-Claude, le jet d'eau ou encore la cascade présentée par Jean-Jacques Rousseau comme « la plus belle cascade que je vis de mes jours ».



Bons plans

Retrouvez nos bons plans sur grandchambery.fr     



Une Toile à la belle étoile, le programme 2024 !

Munissez-vous de pop-corn, d'une glacière remplie de boissons fraîches, sans oublier les couvertures. L'Agglomération est heureuse de vous inviter à une nouvelle saison de Toile à la belle étoile. Des séances gratuites de cinéma plein air sont proposées sur tout le territoire. Un programme riche et varié pour découvrir ou redécouvrir seul, entre amis ou en famille des films en tout genre. Rendez-vous à la tombée de la nuit. Gratuit - Tout public.

Programme complet sur grandchambery.fr



DANS LES YEUX DE THOMAS PESQUET

Revivez aux côtés de Thomas Pesquet, 6 mois de mission en apesanteur à 400 km d'altitude, depuis la préparation au centre d'entraînement de la Nasa à Houston jusqu'aux sorties extravéhiculaires dans le vide cosmique. Images exceptionnelles.

Un film de Jürgen Hansen et Pierre-Emmanuel Le Goff.
Documentaire, Famille, durée 1 h

📅 13 juillet ◊ Montagnole - Place de l'église
📅 18 juillet ◊ Challes-les-Eaux - Plan d'eau

BARBIE

À Barbie Land, vous êtes un être parfait dans un monde parfait. Sauf si vous êtes en crise existentielle, ou si vous êtes Ken.

Un film de Greta Gerwig.
Aventure, Comédie, Famille, durée 1 h 55

📅 22 juillet
◊ Saint-Jean d'Arvey - Stade, 1015 rte de Salins (repli salle des fêtes)

NOS JOURS HEUREUX

Vincent Rousseau dirige pour la première fois une colonie de vacances et se retrouve plongé pendant trois semaines dans l'univers des colos avec petites histoires et gros soucis à la clef !

Un film de Éric Toledano et Olivier Nakache.
Comédie, durée 1 h 43

📅 1^{er} août ◊ Chambéry/Biollay - Parc Éburdy

JUSTE CIEL !

Pour sauver l'EHPAD local qui tombe en ruines, 5 religieuses un peu folles sont prêtes à tout. Y compris à participer à une course cycliste pour remporter le prix. Seul bémol : elles sont nulles à vélo et elles ne sont pas les seules sur le coup...

Un film de Laurent Tirard. Comédie, durée 1 h 28

📅 9 août ◊ Le Châtelard

DIBERTIMENTO

1995, Zahia, 17 ans, rêve de devenir chef d'orchestre. Comment accomplir son rêve de créer son propre orchestre quand on est une femme d'origine algérienne et qu'on vient de Seine-Saint-Denis ?

Un film de Marie-Castille Mention-Schaar.
Biopic, Drame, durée 1 h 55

📅 28 août ◊ Saint-Badolph



© DIDIER GOURBIN



Le Pays suspendu des Géants : du plaisir pour petits et grands !

Le Pays suspendu des Géants est un univers aérien à la cime des arbres où l'on s'amuse en toute sécurité, sans baudrier, dans des filets géants, des cabanes, des toboggans et plein d'autres jeux !

Des tout-petits aux grands-parents qui ont gardé leur âme d'enfant, chacun a pouvoir vivre une journée inoubliable en famille.



Jusqu'au 01/09/2024,
tous les jours de 10h30 à 18h.
Du 02/09 au 29/09/2024, tous les
samedis et dimanches de 10h30 à 18h

📍 **Aillons-Margéraz 1000**

Sans réservation • Parking gratuit

© GCAT



Challes-les-Eaux : se mettre au frais au plan d'eau

Au pied du Mont Saint-Michel et à proximité du centre-ville de Challes-les-Eaux et de l'aérodrome, le plan d'eau est un lieu où il fait bon flâner. En juillet et août, la baignade est autorisée dans la partie Sud du plan d'eau uniquement. Vous pourrez également profiter du parcours de santé, vous arrêter à l'aire de jeux, vous restaurer à la buvette, ou observer les pêcheurs. Les permis de pêche sont en vente à l'Office de tourisme de Chambéry.

Mairie 04 79 72 80 91

INFOS PRATIQUES

JOURNAL NON REÇU ?

Même si vous avez apposé un autocollant « Stop pub » sur votre boîte aux lettres, vous devez recevoir ce magazine. Il est distribué 5 fois par an. Si vous ne l'avez pas reçu : 1) Assurez-vous auprès des membres du foyer qu'il n'a pas été jeté. 2) Si ce n'est pas le cas, signalez-le nous sur simplici.grandchambery.fr

DU CÔTÉ DES PISCINES

La piscine de Buisson-Rond débute sa pause estivale le 6 juillet, réouverture le 7 septembre avec le retour des publics scolaires. Pour éviter l'attente en caisse et passer directement aux vestiaires, vous pouvez acheter vos entrées ou recharger votre carte 10 entrées en ligne sur reservation.loisirs.grandchambery.fr

ATELIERS DE L'EAU

Le Cislal propose plusieurs fois par an des activités autour du cycle de l'eau. À travers différentes thématiques, les ateliers permettent de découvrir et de comprendre

de manière ludique les enjeux de l'eau sur le territoire. Prochain rendez-vous le mercredi 25 septembre de 10h à 11h30 - Fabriquer quelques produits alternatifs domestiques pour préserver les milieux aquatiques - Laboratoire pédagogique (service des eaux de Grand Chambéry) - 298 Rue de Chantabard, 73000 Chambéry

DÉCHETTERIE MOBILE

En complément des 4 déchetteries fixes, la déchetterie mobile circule à travers les 38 communes de l'agglomération. Horaires : 9h - 15h.

JUILLET

Vendredi 12 : Arith
Mardi 16 : Barberaz
Mercredi 17 : Chambéry / Eléphants
Jeudi 18 : Chambéry / Gare Paradis
Mardi 23 : Jacob-Bellecombette
Mercredi 24 : Chambéry / Mérande
Jeudi 25 : Chambéry / Grenette
Vendredi 26 : Chambéry / Quartier Biollay
Mercredi 31 : St-Sulpice

AOÛT

Jeudi 1^{er} : Aillon-le-Jeune
Vendredi 2 : Chambéry / Avenue d'Annecy
Mardi 6 : Puygros
Mercredi 7 : Cognin
Jeudi 8 : Chambéry / Grenette
Vendredi 9 : Sonnaz
Mardi 13 : Saint-Cassin
Mercredi 14 : Chambéry / Médiathèque Carré Curial
Vendredi 16 : Chambéry / MJC Faubourg Montmélan

SEPTEMBRE

Mardi 3 : La Thuile
Mercredi 4 : Vimines
Vendredi 6 : Chambéry / Dr Demangeat
Mercredi 11 : Les Déserts
Jeudi 12 : La Motte-en-Bauges
Vendredi 13 : La Motte-Servolex
Samedi 14 : Lescheraines
Mercredi 18 : Chambéry / Place de Genève
Jeudi 19 : Sainte-Reine
Vendredi 20 : Thoiry
Samedi 21 : Saint-François-de-Sales
Mercredi 25 : Chambéry / Joppet
Jeudi 26 : Chambéry / Parking Grenette
Vendredi 27 : Chambéry / Quartier Biollay
Samedi 28 : Saint-Jeoire-Prieuré



© DIDIER GOURBIN

Les Rando'Bus avec Synchro Montagne

Pour pratiquer des randonnées cet été sans prendre sa voiture, une solution existe : les Rando'Bus ! Synchro vous propose des itinéraires de balades et randonnées accessibles en bus. Que ce soit en périphérie de Chambéry avec la promenade de Jean-Jacques Rousseau, la très célèbre Croix du Nivolet ou bien encore la boucle de Barby, il y en a pour tous les goûts et tous les niveaux. Découvrez une sélection d'itinéraires, leurs niveaux de difficulté et comment s'y rendre en bus sur

synchro.grandchambery.fr/randobus



« CLUB 2024 » À BARBERAZ

Barberaz fait partie des rares collectivités de Savoie à être labellisée Terre de Jeux 2024. Les élus souhaitent faire de l'année 2024 une vraie année sportive.

La commune a organisé en mai des Olympiades inter quartiers, en avril une peinture collective d'une grande fresque et organise durant tous les Jeux Olympiques la retransmission gratuite de ceux-ci ! Venez nombreuses et nombreux profiter d'une ambiance familiale et conviviale, où des démonstrations d'associations sportives alimenteront les temps plus tranquilles et où la ferveur s'emparera de la foule pour les exploits des athlètes français et locaux !

 Du 28 juillet au 11 août 2024, entre 10h et 22h

 Salle polyvalente de Barberaz



BARBERAZ célèbre les jeux

Pour les JO 2024,
sortons de notre canapé
et venons les partager
en salle polyvalente
du 28 juillet au 11 août !
Tous les jours de 10h00 à 23h00
Entrée gratuite

CLUB 2024

du 13 au 23
SEPT.



Stand de Grand Chambéry en 2023

96^e Foire de Savoie

Du 13 au 23 septembre, vous avez 11 jours pour faire le tour des nouveautés et faire des affaires auprès des 400 exposants présents. La Foire de Savoie, c'est le rendez-vous de la rentrée. Pour l'occasion, Grand Chambéry proposera un stand dédié à la thématique de la ressource en eau.

 Du 13 au 23 septembre 10h-19h sauf nocturnes 23h

 Savoieexpo à Chambéry

Tarif 7€ - Réduit 4€

Les Croës'Bau'jeux, une aire multi-jeux dans les Bauges

Grand Chambéry a entrepris une démarche de diversification touristique au cœur des Bauges, dans la commune d'Aillon-le-Jeune en complémentarité des activités déjà en place. Accessible aux habitants, aux écoles, aux clubs de sport locaux et aux touristes, l'aire multi-jeux est entièrement gratuite. L'été sera l'occasion idéale pour profiter de cette nouvelle infrastructure.



Pour le bien de tous,

**Passe
tes deux pieds
dans le pédiluve**

AVANT
la baignade



**Si tu passes pas,
c'est cracra !**

Enjamber le pédiluve, c'est cracra !
Contrairement aux idées reçues, son eau est propre
et sert à éliminer les derniers microbes pour préserver l'eau de la piscine.