

CMAG#81 PRINTEMPS 2024

★
**GRAND
CHAMBÉRY**
l'agglomération

S'INFORMER P.8

**Un budget engagé en faveur
des mobilités, du logement
et de la ressource en eau**

DIALOGUER P.18

**L'entrepreneuriat
se conjugue
au féminin**

PARTAGER P.21

**Bons plans,
idées de sorties
et activités**

ENVIRONNEMENT

L'eau, une ressource vulnérable





PLUS D'INFOS SUR

 grandchambery.fr



À noter



▲ L'ACCÈS AUX DÉCHETTERIES SIMPLIFIÉ

Il n'est désormais plus nécessaire d'inscrire son véhicule pour accéder à l'une des 4 déchetteries de Grand Chambéry : Chambéry Bissy, Saint-Alban-Leyse, La Ravoire et Le Châtelard. Leur accès reste gratuit et illimité pour les habitants du territoire et sans la vérification des plaques d'immatriculation.

L'inscription reste en revanche obligatoire pour les véhicules utilitaires, même non professionnels, et le nombre de passages annuels est limité à 20 passages par année civile.

► **Pour rappel, les dépôts des déchets professionnels ne sont pas autorisés** et doivent être orientés vers les déchetteries privées spécialisées. La liste de ces déchetteries est disponible sur le site internet de Grand Chambéry.



▲ BAUGES : UNE NOUVELLE STATION D'ÉPURATION DES EAUX USÉES INAUGURÉE

Après trois mois de mise en route, la nouvelle station d'épuration du Noyer a été inaugurée mardi 16 avril. L'ancienne station était sous-dimensionnée au regard du nombre d'habitants en augmentation ces dernières années sur les communes du Noyer et de Saint-François-de-Sales. La rénovation, en lieu et place de l'ancienne station, a duré une année. Elle est entrée en fonctionnement le 29 septembre dernier. La station est désormais dimensionnée pour 850 « équivalent-habitant » contre 225 avant la rénovation.



▲ NOUVELLE LIGNE DE COVOITURAGE SPONTANÉ À VIMINES

Depuis début mai, les habitants de Vimines peuvent se présenter à un des 12 arrêts de la ligne de covoiturage spontané matérialisés par un panneau et être pris en charge par un automobiliste. Deux autres panneaux ont été installés sur la commune de Cognin permettant d'effectuer le voyage de retour. La tête de ligne située au carrefour des Pyramides permet aux habitants de Montagnole et de Saint-Cassin de rejoindre également leurs communes. Un dispositif pensé au-delà du territoire de Grand Chambéry puisque les communes de Saint-Thibaud-de-Couz et des Échelles font partie des destinations disponibles.

Éditorial



Thierry Repentin,
Président de
Grand Chambéry

Madame, Monsieur,

Le 28 mars dernier, l'agglomération de Grand Chambéry a voté son budget 2024. Événement important dans la vie de l'institution, le budget présente les priorités pour l'année à venir, tout en préparant les investissements nécessaires dans le moyen ou long terme. Pour notre territoire, nous avons fait le choix, collectivement, de mettre l'accent sur trois axes : mobilité, habitat, eau et assainissement.

Avec une programmation pluriannuelle des investissements portée à 158,2M euros, le budget général de Grand Chambéry porte de fortes ambitions afin d'apporter aux habitants des services publics de qualité, toujours plus performants. Préparer demain en investissant aujourd'hui, c'est à la fois prendre en compte les défis liés au réchauffement climatique mais aussi veiller à une gestion saine et sérieuse des comptes publics. Nous avons été

vigilant à la maîtrise des coûts de fonctionnement et d'endettement afin de ne pas procéder à l'augmentation des impôts pour les particuliers.

Avec l'amélioration de l'offre de transports en commun ou encore la lutte contre les passoires thermiques, renforcée grâce au développement du dispositif Mon Pass Renov, l'agglomération de Grand Chambéry agit sur le quotidien des usagers en mettant les moyens face aux besoins.

Enjeu de plus en plus important dans notre bassin de vie, la bonne gestion de la ressource en eau est également au centre des préoccupations des élus qui souhaitent poursuivre le travail de fond engagé dans l'amélioration du réseau mais également sécuriser l'approvisionnement de cette ressource lourdement affectée par les derniers épisodes de sécheresse. Vous découvrirez dans ce numéro les bonnes pratiques de l'Agglomération pour préserver cette ressource qui malgré une bonne pluviométrie cet automne et cet hiver, reste vulnérable.

SOMMAIRE

- 04 Vu !
- 06 On en parle
Un budget engagé en faveur des mobilités, du logement et de la ressource en eau
- 11 À la loupe
L'eau, une ressource vulnérable
- 17 C'est dit !
Ils ont participé au défi sans ma voiture
- 18 Ils agissent
- 21 Bons plans



RETROUVEZ D'AUTRES CONTENUS SUR

 grandchambery.fr



Pour tout connaître de l'actualité de Grand Chambéry, inscrivez-vous à la lettre d'informations sur grandchambery.fr et recevez les informations directement dans votre boîte mail.

Ce magazine est distribué en boîtes aux lettres et à différents lieux de dépôt de l'agglomération.

Trimestriel d'information de la communauté d'agglomération n°81 / Printemps 2024
Contact : Tél. 04 79 96 86 90 - redaction@grandchambery.fr - 106 allée des Blachères - 73026 Chambéry cedex / Directeur de la publication : Thierry Repentin, président de Grand Chambéry / Rédactrice en chef : Elvire Miglino / Rédaction : Elvire Miglino, Samia Azzouz-Moes, Marc Favreau, Laura Stabile, Audrey Taupenas, Cindy Demarquet / Création et maquette : **ULTRAMEDIA** / Mise en page : Thomas Sturm / Photo couverture : Damien Blanchard / Artprism / Dépôt légal à parution : ISSN 1765-1735 / Tirage : 78100 ex. - Imprimerie Imaye Graphic.



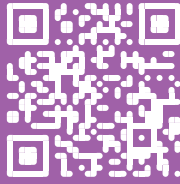


Vu !

S'INFORMER



POUR EN SAVOIR PLUS
SUR LE COMPOSTAGE



CMAG#81



©ARTPRISM



 **Jardin du Bon Goût,
quartier du Biollay
à Chambéry.**

TROUVEZ LE MODE DE COMPOSTAGE QUI VOUS VA !

L'événement national *Tous au compost* qui a eu lieu du 23 mars au 7 avril, vise à valoriser la pratique du compostage.

À Grand Chambéry, plusieurs initiatives ont eu lieu grâce à l'implication d'une soixantaine de bénévoles répartis sur 23 sites de compostage partagé, à l'exemple de l'atelier Papote compostage et jardin qui s'est tenu au Jardin du Bon Goût à Chambéry samedi 6 avril.



Le 28 mars, le conseil communautaire a adopté le budget de Grand Chambéry pour l'année 2024. Les engagements de l'Agglomération se poursuivent en cohérence avec le projet d'agglomération et par l'accélération des dossiers prioritaires pour les habitants. Décryptage.

Un budget engagé en faveur des mobilités, du logement et de la ressource en eau

“ Le budget 2024 poursuit les actions portées par le projet d'agglomération. Les investissements du budget général s'élèvent à 36M d'euros et le recours à l'emprunt sera réduit cette année. C'est un budget solide et maîtrisé. ”

— Pierre Brun,
vice-président chargé des finances

600 000 € RENFORCER

LA POLITIQUE DE L'HABITAT VIA LE DISPOSITIF MON PASS'RENOV

6,1 millions € FINALISER

LES AMÉNAGEMENTS D'INFRASTRUCTURES DE DÉPLACEMENT, AVEC LE CHANTIER DU NOUVEAU PÔLE D'ÉCHANGES MULTIMODAL DE LA TROUSSE

14 millions € POUR SUIVRE

LE HAUT NIVEAU D'INVESTISSEMENT EN FAVEUR DE PROTECTION DES CAPTAGES ET DU RENOUELEMENT DES CONDUITES D'EAU POTABLE ET D'ASSAINISSEMENT (voir dossier en page 11)

400 000 € ACCOMPAGNER

SPÉCIFIQUEMENT LES COPROPRIÉTÉS EN DIFFICULTÉ POUR AMÉLIORER LA QUALITÉ DES LOGEMENTS PRIVÉS



Mobilités : **structuration du réseau et aménagements des infrastructures**

Afin de faciliter l'utilisation de Synchro Bus, dès 2024 la possibilité de payer par carte bancaire à bord des bus sera déployée.

En parallèle, le renouvellement de la flotte de bus vers des solutions moins polluantes va se concrétiser avec la réception de 15 nouveaux bus BIOGNV en fin d'année.

Au travers de la mise en place de la nouvelle délégation pour Synchro Bus qui sera effective en 2025, l'objectif est de proposer aux usagers une offre plus ambitieuse afin de développer l'usage des transports en commun, tout en maîtrisant les coûts.

Pour accompagner cette évolution, il sera nécessaire de disposer des infrastructures dimensionnées. C'est la raison pour laquelle un terrain pour le nouveau dépôt de bus acquis en 2024, en remplacement de l'actuel qui arrive à saturation.

Enfin, parce que l'objectif est d'encourager l'intermodalité, la construction d'un nouveau pôle d'échanges multimodal sur le secteur de la Trousse permettra une amélioration significative des conditions de circulation. Ce nouvel espace réduira les temps de marches intermédiaires et de ruptures entre les modes de déplacement.

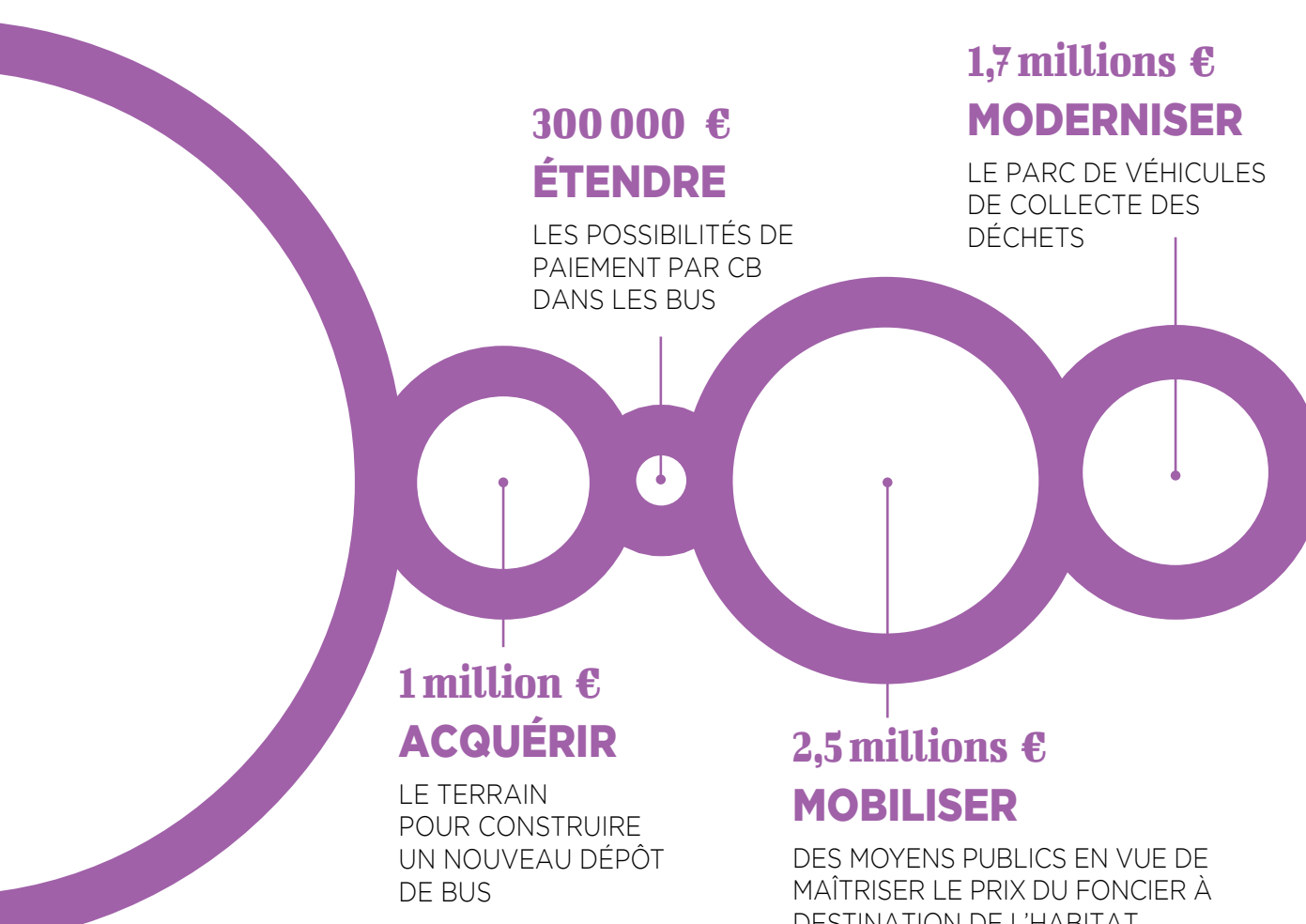
Habitat et logement : **accompagner financièrement la rénovation énergétique**

Avec le triplement du budget d'études du dispositif Mon PassRénov, l'Agglomération accélère son engagement en faveur de l'amélioration énergétique des habitations.

À noter également la poursuite des aides aux bailleurs et aux propriétaires privés pour les travaux de construction et de rénovation de logements et l'accompagnement des copropriétés en difficulté qui bénéficieront d'une enveloppe complémentaire.



**PLUS D'INFOS
SUR LE BUDGET**



**300 000 €
ÉTENDRE**

LES POSSIBILITÉS DE
PAIEMENT PAR CB
DANS LES BUS

**1,7 millions €
MODERNISER**

LE PARC DE VÉHICULES
DE COLLECTE DES
DÉCHETS

**1 million €
ACQUÉRIR**

LE TERRAIN
POUR CONSTRUIRE
UN NOUVEAU DÉPÔT
DE BUS

**2,5 millions €
MOBILISER**

DES MOYENS PUBLICS EN VUE DE
MAÎTRISER LE PRIX DU FONCIER À
DESTINATION DE L'HABITAT



 PLUS D'INFOS SUR


CONTRIBUER À L'ACCÈS AU LOGEMENT POUR TOUS

Une initiative avantageuse pour les propriétaires d'un bien en location

L'objectif de Grand Chambéry est de contribuer à l'accès au logement pour tous. Parmi de nombreuses actions, l'Agglomération a souhaité se doter d'un outil supplémentaire à travers la démarche Louer Solidaire pour inciter les propriétaires à proposer leur logement à des locataires en situation de précarité.

Si vous êtes propriétaire d'un ou plusieurs logements dans l'agglomération, le dispositif Louer Solidaire pourrait bien être la solution idéale pour vous. En plus d'offrir un accompagnement personnalisé et sécurisé, Louer Solidaire présente des avantages financiers, incluant une défiscalisation pouvant atteindre jusqu'à 65% et un bonus financier allant jusqu'à 5 000 €.

À cela s'ajoutent les bénéfices tout au long de la location : sécurisation du loyer avec possibilité de souscrire une assurance contre les risques d'impayés, limitation de la vacance et de la rotation, remise en l'état du logement dans le cas de dégradations causées par l'occupant. Pour bénéficier de ce nouveau dispositif, la première étape est de prendre contact avec l'Agence Départementale d'Information sur le Logement de la Savoie (ADIL 73). Mandatée par Grand Chambéry, elle vous fournira des conseils neutres et avisés pour vous aider à prendre les bonnes décisions en toute sérénité. Sélection des options les plus avantageuses, informations sur les aides financières disponibles, sécurisation juridique de la location...

À la suite de ce premier diagnostic, votre dossier sera transmis à un tiers social qui fera le lien avec votre futur locataire.

Ce tiers social assure le contact et l'accompagnement du locataire dans l'objectif d'une bonne gestion de la location.

Je me renseigne : grandchambery.fr

65%

C'EST LA PART DE DÉFISCALISATION POSSIBLE GRÂCE AU DISPOSITIF LOUER SOLIDAIRE. LE BONUS FINANCIER POUVANT ATTEINDRE 5 000€.

► MUSÉE DES BEAUX-ARTS

UN JOB-DATING ORIGINAL

L'Agglomération accompagne chaque année plus de 250 personnes qui ont des difficultés pour trouver un emploi à travers le « plan local pour l'insertion et l'emploi ». Ce dispositif s'adresse aux jeunes peu ou pas qualifiés, aux personnes reconnues travailleurs handicapés ainsi qu'aux personnes manquant d'autonomie dans leur recherche.

Lundi 8 avril, l'Agglomération a invité 150 participants à rencontrer 20 entreprises partenaires de cette opération au Musée des Beaux-Arts de Chambéry. L'objectif était de mettre en lien les demandeurs d'emploi et les entreprises en recherche de nouveaux collaborateurs dans un cadre original et d'exception.



► COHABITATION DANS LES ESPACES RURAUX

LA CAMPAGNE... RESPECT !

À la fois outil de travail quotidien pour les uns et terrain de loisirs pour les autres, la proximité ville/campagne avec des habitants toujours plus nombreux engendre des conflits d'usage sur les espaces de plaine et péri-urbains. Devant ce constat, le parc naturel du massif des Bauges, les agglomérations et communautés de communes limitrophes et la chambre d'agriculture Savoie Mont-Blanc lancent une campagne de communication qui décline 6 thèmes pour déjouer les anicroches. « L'objectif est de permettre aux habitants, ainsi qu'aux visiteurs et aux touristes, de comprendre les différents enjeux autour de cet espace afin de faciliter la cohabitation. Cette communication a pour ambition d'ouvrir un espace de médiation autour de l'activité rurale » explique Sandra Ferrari, vice-présidente chargée de l'agriculture. Cette communication s'inscrit dans la continuité d'une campagne déjà réalisée sur le même sujet dans les alpages, car les conflits d'usage ne connaissent pas de frontière.



CHIFFRES CLÉS

1500 T

Diminution des tonnages collectés des ordures ménagères et envoyés à l'usine de valorisation énergétique en 2023 par rapport à 2022. 32 967 t d'ordures ménagères collectées en 2022. 31 442 t en 2023.

Poursuivons l'effort.

Durant la même période,

45 T

de plus collectées dans la poubelle jaune concernant le tri des emballages et papiers.

284 T

de plus collectées dans le container à verre.

3 000

collégiens ont utilisé la carte OKAY délivrée par le Département de la Savoie pour pratiquer le patin à glace à la patinoire de Buisson Rond.

▼ URBANISME

UN NOUVEAU PORTAIL POUR FACILITER VOS DEMANDES

Ce nouveau service concerne les démarches suivantes : certificat d'urbanisme, déclaration préalable, permis d'aménager, de construire, de démolir et déclaration d'intention d'aliéner.

Toujours accessible, plus transparent pour suivre l'avancement du traitement de votre dossier, plus rapide et économique, il n'est plus nécessaire de devoir se rendre en mairie ou d'envoyer des courriers en recommandé.

Désormais, si vous faites le choix du format numérique, seul le dépôt sur le portail usager urbanisme des communes de Grand Chambéry sera accepté. Un envoi par courriel ou en utilisant un service de transfert ne sera pas recevable.

urbanisme.grandchambery.fr



En bref...

GRAND CHAMBERY AUGMENTE SA PART DE CAPITAL DE LA SCIC CITIZ

Cette initiative d'autopartage permet de disposer d'un véhicule sans devoir en gérer les contraintes. Cette solution d'autopartage complète le bouquet de services proposés par l'Agglomération. Afin d'étendre le service sur le territoire, Grand Chambéry acquiert de nouvelles parts, pour un montant de 75 000€, augmentant ainsi son capital de la SCIC à 8%. Environ 10 nouveaux véhicules seront mis à disposition dans 5 nouvelles communes du territoire.

UNE PERSONNE SUR DEUX CONSERVE SON ANCIEN SMARTPHONE DANS UN TIROIR

Leur courte durée de vie et l'extraction de ressources et de métaux nécessaires à la création d'un nouvel appareil contribuent à la production de déchets électroniques polluants. C'est la raison pour laquelle l'Agglomération et ses partenaires, en partenariat avec Orange, organisent une collecte de smartphones du 28 mai au 28 juin. Plus de 30 lieux vous permettront de déposer vos anciens smartphones et ainsi soutenir un mode de fabrication plus durable.

grandchambery.fr/collectesmartphone2024

► DES TRAVAUX EN COURS

À CHAMBERY

Avenue de la grande Chartreuse
Après le réaménagement du boulevard de Bellevue en 2023, le programme de renouvellement urbain de Bellevue se poursuit avec la requalification de l'avenue de la grande Chartreuse, entre les jardins familiaux et le mini-girotoire de Bellevue. Les travaux en cours jusqu'à fin mai, d'un montant de 490 000 € HT, prévoient la création de trottoirs, d'une bande cyclable en sens montant, la mise en accessibilité de l'arrêt Stalingrad en sens descendant et la sécurisation du tronçon. Le financement des travaux est assuré par Grand Chambéry, avec les participations financières du département de la Savoie pour la reprise du tapis de chaussée et de la ville de Chambéry pour le réseau fibre et l'enfouissement télécom.

À BASSENS

Rue centrale, dans la zone commerciale

Des travaux sont entrepris depuis le mois de mars rue Centrale, entre l'avenue de Turin et la rue des Contours à Bassens en 2 tranches, consacrée pour la première au renouvellement de la conduite d'eau potable sur près de 300 m. Le renouvellement des installations permet de supprimer la porosité et les fuites potentielles des anciens réseaux et donc le gaspillage de la ressource en eau.

La 2^e phase, à partir de mi-avril, concerne l'aménagement d'un giratoire pour sécuriser, améliorer la visibilité et la fluidité du carrefour et comprend la mise en accessibilité de l'arrêt de bus Galion. Le montant des travaux de création du giratoire s'élève à 840 000 € HT financés par Grand



© ARTPRISM

Chambéry, la commune de Bassens et le Département de la Savoie. Les travaux de renouvellement de la conduite d'eau potable entrepris par Grand Chambéry s'élèvent à 240 000 € HT. Ils dureront jusqu'en fin d'été.

À LA RAVOIRE

Avenue du Pré Renaud

Une piste cyclable a été créée fin mars le long de l'avenue du Pré Renaud entre les carrefours des Belledonnes et de Berlioz. L'éclairage public a été rénové le long de l'avenue du Pré Renaud. Le carrefour des Belledonnes a été modifié pour intégrer une voie de tourne à droite en direction de l'avenue du Pré Renaud pour fluidifier la RD5 en direction de la voie rapide urbaine et pour sécuriser les cheminements vélos/piétons en traversée du carrefour entre la rue Duguesclin et l'avenue du Pré Renaud. Le montant des travaux s'élève à 460 000 € HT financés par Grand Chambéry avec des participations du département de la Savoie, et de la ville de La Ravoire.

► FRELON ASIATIQUE

LE SIGNALER POUR FREINER SON DÉVELOPPEMENT

Outre la menace qu'il fait peser sur la santé des abeilles et la biodiversité, le frelon asiatique est de plus en plus présent en zone urbanisée. Classé dans les espèces exotiques envahissantes, le frelon dit « à pattes jaunes » ne connaît pas de prédateur naturel. Seule l'action humaine peut contenir son développement particulièrement rapide et le printemps est une période favorable de lutte. D'où l'intérêt de signaler toute présence de nid sur la plateforme de signalement en ligne : frelonsasiatiques.fr





À la loupe



L'eau, une ressource vulnérable

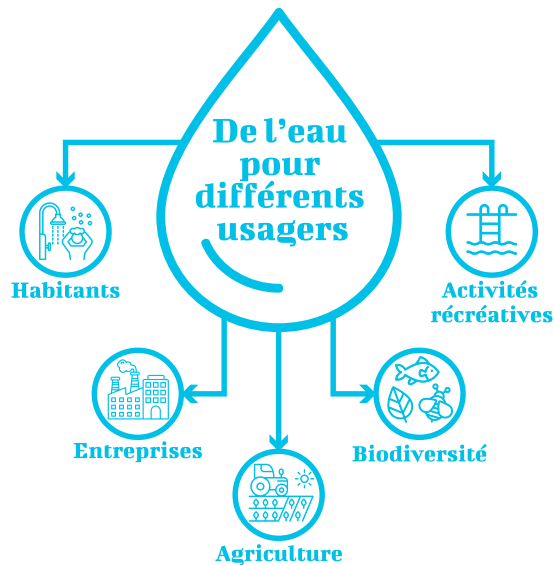
Les événements climatiques extrêmes qui s'accroissent ces dernières années, en été comme en hiver, ont agi comme des révélateurs : l'eau n'est pas une ressource abondante et disponible pour toujours. Grand Chambéry gère la compétence eau, assainissement et eaux pluviales, et travaille au quotidien à la préservation de cette ressource vulnérable entre toutes.





CHANGEMENT CLIMATIQUE : L'eau ne coulerait-elle plus de

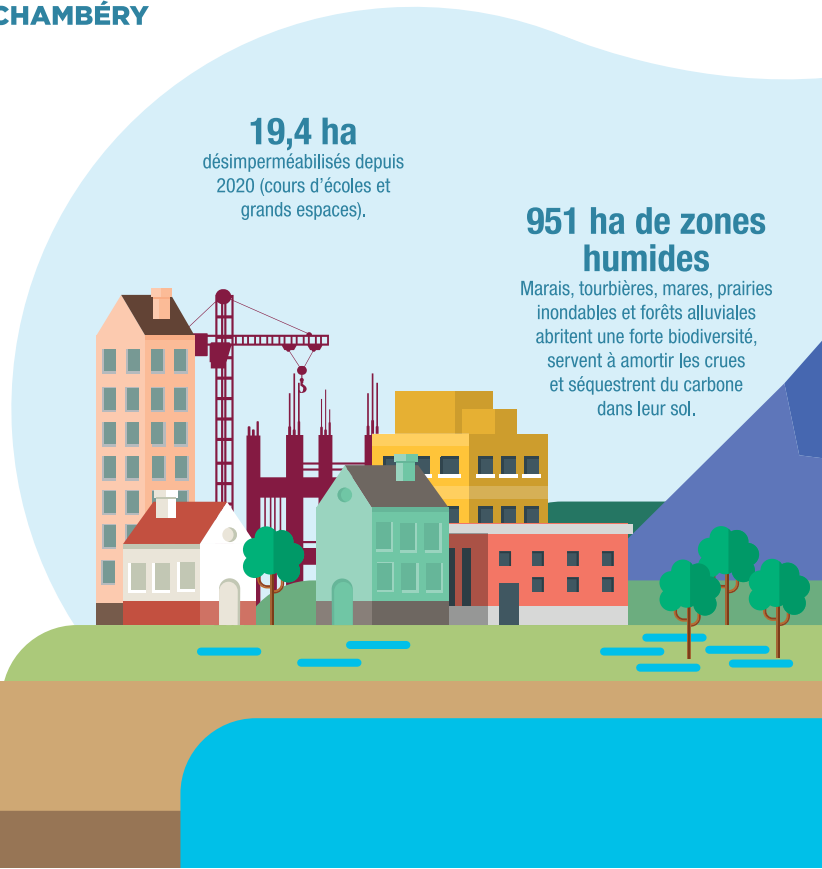
LES EFFETS DU RÉCHAUFFEMENT CLIMATIQUE SUR LA RESSOURCE EN EAU À GRAND CHAMBÉRY



19,4 ha
désimperméabilisés depuis
2020 (cours d'écoles et
grands espaces).

951 ha de zones humides

Marais, tourbières, mares, prairies inondables et forêts alluviales abritent une forte biodiversité, servent à amortir les crues et séquestrent du carbone dans leur sol.



Grand Chambéry a présenté le bilan à mi-parcours du Plan Climat 2020-2025 du territoire et relève le constat : alors que nous pensions vivre dans un environnement préservé, les Alpes connaissent une augmentation des températures moyennes de +2,6°C depuis 1959. C'est l'une des plus fortes valeurs enregistrées au niveau national, les Alpes constituent à ce titre un véritable laboratoire du changement météorologique.

Le réchauffement climatique a des conséquences sur nos ressources et l'eau en particulier. La multiplication et la durée des vagues de chaleur combinées à la sécheresse ont des effets très diversifiés :

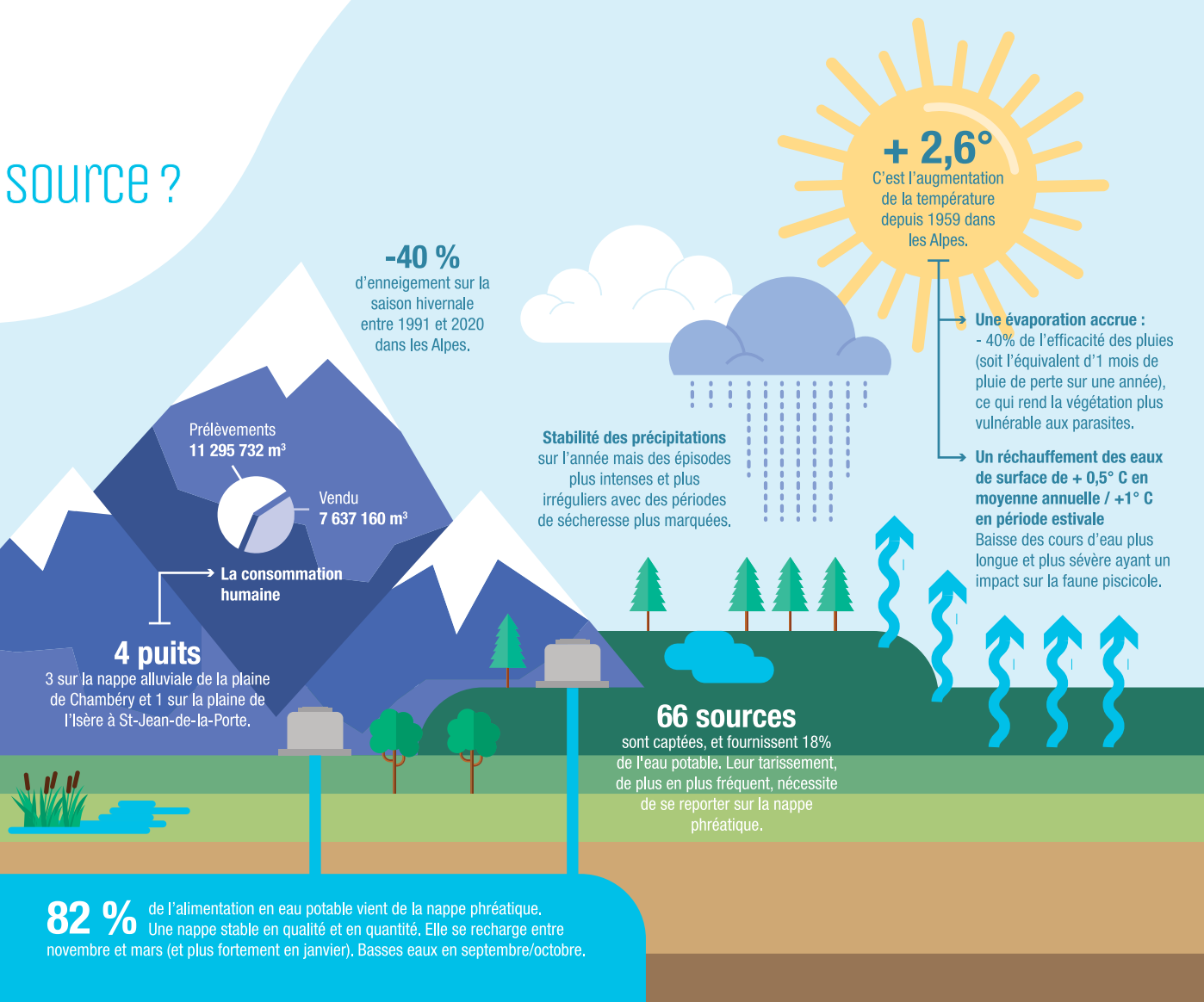
- Les sources et rivières manquent d'eau et certaines s'assèchent complètement de plus en plus tôt et plus longtemps, déportant

l'approvisionnement des besoins sur le recours à la nappe phréatique ;

- Le réchauffement des eaux de surface impacte fortement la vie dans les rivières ;
- Dans ce contexte de diminution de la ressource, le partage de l'eau entre les différents usagers se complexifie.

Ressource élémentaire de nos cours d'eau et zones humides, irriguant le sol et le sous-sol mais aussi le feuillage de nos forêts, l'eau est utilisée dans tout le cycle de vie de nos objets et de nos aliments. « À Grand Chambéry, les enjeux du réchauffement climatique sont sérieusement pris en compte par des équipes compétentes » assure Daniel Rochaix, vice-président en charge de l'eau, de l'assainissement et des eaux pluviales.

source ?



ADAPTER NOS USAGES À LA RESSOURCE DISPONIBLE

Devant cette réalité, la nécessité est d'adapter les usages et les activités humaines, à la ressource disponible. Seule la sobriété permettra de réduire le nombre de prélèvements actuels, déjà trop importants pour sa pérennité. Le Plan eau de l'État a d'ailleurs fixé l'objectif général de baisser les prélèvements en eau par bassin versant de -10 % d'ici 2030.

À Grand Chambéry, la direction de l'eau et de l'assainissement s'appuie sur un très large éventail d'actions qui cherchent à optimiser l'utilisation de l'eau et à l'économiser dans de multiples champs (*voir p. 14 et 15*), sur la quantité et la qualité de la ressource, et surtout le cycle de l'eau.

Grand Chambéry consacre 88 millions d'euros de son budget en 2024, dont 39 millions aux investissements, pour faire fonctionner, entretenir et rénover un maillage complexe d'installations du plus petit point de captage à l'unité de production ultra-sophistiquée afin de limiter au maximum les gaspillages dans les réseaux (recherche de fuites et de porosité, travaux de rénovation des réseaux, adaptation des débits...).

Il s'agit aussi d'être de plus en plus performant face aux pollutions, mais aussi chercher à recycler l'eau et à la faire pénétrer dans nos sols (perméabilité) pour la garder localement. Face à une raréfaction de la ressource, garantir l'accès à l'eau potable est fondamentale et c'est le sens des travaux engagés depuis sur le massif des Bauges. ■



12 actions

POUR PRÉSERVER LA RESSOURCE





1 Grand Chambéry engagée dans la protection des ressources existantes

La grande majorité des 66 captages bénéficie d'une Déclaration d'Utilité Publique. Elle instaure des zones de protection avec des mesures restreignant certains usages pouvant altérer la qualité de la ressource. Grand Chambéry s'est fixé pour objectif de lancer 3 procédures administratives de DUP tous les deux ans afin d'atteindre le 100 % de taux de protection d'ici 2035.

La nappe alluviale de Chambéry présente un statut de protection supplémentaire, la Zone de Sauvegarde Exploitée, étendu à l'ensemble de sa surface.

2 L'Agglomération entretient son patrimoine

Chacun des 116 réservoirs de stockage fait l'objet d'un nettoyage annuel. Au cours de cette opération, un diagnostic visuel de l'ouvrage est établi. Pour les ouvrages structurants ou présentant des dysfonctionnements, un diagnostic complet du génie civil peut être diligenté par un bureau d'étude spécialisé. Grand Chambéry a renouvelé, en 2023, 8 km de réseaux d'eau potable soit 0.72 % de son patrimoine, long de plus de 1 100 km. L'objectif est de porter ce taux de renouvellement à 1% par an minimum.

3 Lutter contre les fuites pour économiser l'eau

En 2023, 273 fuites ont été réparées par les agents de Grand Chambéry. Lors des tournées de relève des compteurs réalisées par les agents de Grand Chambéry, si une consommation relevée paraît anormale : c'est peut-être une fuite. Le service des eaux prévient l'abonné par courrier afin qu'il puisse rechercher la fuite éventuelle. Une astuce : sans utilisation d'eau au domicile, le compteur ne tourne pas. Il est donc important de vérifier régulièrement son compteur.

4 Le contrôle de la qualité par l'innovation

Depuis 2023, l'eau du puits des Iles, principal captage d'eau potable, fait l'objet d'une expérimentation de bio-surveillance. Il s'agit de suivre en continu la qualité chimique globale de l'eau de la nappe de Chambéry. Cette technologie innovante s'appuie sur l'activité de 3 espèces sentinelles d'invertébrés aquatiques (crevette d'eau douce, escargot d'eau et

sangsue). Ce suivi vient compléter les analyses chimiques réalisées 2 fois par an par l'Agence Régionale de Santé.

5 Traitement de la ressource

Lorsque la ressource exploitée présente une variabilité qualitative importante ou un risque de dégradation en lien avec la pluviométrie ou l'activité humaine, la mise en place d'un traitement préventif est nécessaire. Ce traitement peut être de l'ultrafiltration pour réduire la présence de matière en suspension, des ultraviolets ou une chloration. Sur les 64 Unités de Distribution, 59 bénéficient d'un traitement.

6 L'eau potable, le bien de consommation le plus contrôlé

En 2023, 764 analyses de contrôle sanitaire ont été réalisées par l'Agence Régionale de Santé, en grande majorité au robinet des abonnés. Ces analyses permettent de mesurer la présence de bactéries et depuis 2024 de contrôler aussi le niveau des PFAS dans l'eau. Les résultats sont comparés aux normes de qualité afin d'en déterminer la conformité. En complément, Grand Chambéry a réalisé 592 analyses d'autocontrôle dans son laboratoire, essentiellement sur l'eau brute avant traitement et distribution. Seuls 3 % de non-conformités des analyses ont nécessité des mesures correctives de traitement transparentes pour les usagers.

7 Économiser l'eau dans nos usages

Grand Chambéry met à disposition des communes et autres collectivités, l'eau de la piscine de Buisson Rond vidangée pendant l'été et naturellement débarrassée de son chlore par décantation. Cette eau peut, par exemple, servir à nettoyer les rues.

8 Utiliser l'eau de pluie pour arroser, c'est aussi économiser de l'eau potable

Pour l'arrosage des espaces verts ou les cultures maraichères et arboricoles, il n'est pas nécessaire d'utiliser de l'eau potable, si l'eau de pluie est récupérée et stockée préalablement. De nombreuses communes et agriculteurs ont investi dans des citernes de stockage pouvant aller jusqu'à 3 000 m³. Aussi, des modes de cultures tels que le paillage et le choix des espèces végétales, sont autant d'adaptations qui limitent les besoins en eau.

9 Désimperméabiliser, c'est remettre l'eau au sol et favoriser la dépollution

Entre 2020 et 2023, ce sont plus de 20 ha de grands projets qui ont été désimperméabilisés. Cours d'école, éco-quartiers, parkings sont autant de lieux pour lesquels la gestion des eaux pluviales se fait « à la source ». En effet, les eaux pluviales même partiellement collectées sont infiltrées à la parcelle pour une ville plus perméable luttant ainsi contre les îlots de chaleur.

10 La communication et la sensibilisation : un outil efficace

Depuis 2023, Grand Chambéry communique sur les bons gestes à adopter pour économiser l'eau et favoriser la sobriété. Panneaux publicitaires, bus, cinéma sont autant de supports pour faire passer le message de la sobriété et que chaque goutte compte. Grand Chambéry s'appuie également sur le Cisalb pour mettre en œuvre des actions pédagogiques visant les écoliers du territoire.

11 Pour laisser l'eau au cours d'eau

Dans le cadre du Plan de Gestion de la Ressource en Eau du lac du Bourget porté par le Cisalb, Grand Chambéry s'est engagé à réduire les effets de ses prélèvements d'eau potable sur les sources des cours d'eau du territoire. 7 captages seront, en 2024, adaptés pour laisser l'eau au cours d'eau durant les périodes de déficit en eau, notamment pendant la période estivale. L'eau de ces sources ne sera alors plus prélevée pour l'eau potable. La distribution aux abonnés concernés proviendra de la nappe de Chambéry.

12 Une fois dans les cours d'eau, il faut la préserver, la gérer

Sur notre territoire, Grand Chambéry a confié au Cisalb sur le bassin du lac du Bourget et au Smiac sur celui du Chéran la mise en œuvre de la compétence Gémapi (gestion des milieux aquatiques et protection contre les inondations). La préservation, la restauration des milieux aquatiques, l'entretien des rivières ainsi que la gestion des digues sont les missions principales de ces syndicats. On parle alors de grand cycle de l'eau.



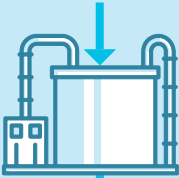
PRÉLÈVEMENT

L'eau "brute" est captée principalement dans la nappe de Chambéry ou dans des sources pour les zones rurales.

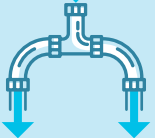


TRAITEMENT

Suivant la qualité de l'eau brute, elle peut nécessiter une étape de traitement (filtration et/ou désinfection) afin de garantir le respect des critères de potabilité.

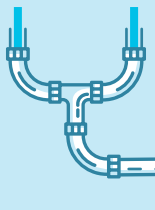


STOCKAGE DANS LES RÉSERVOIRS



DISTRIBUTION EAU POTABLE

L'eau potable chemine par des canalisations installées sous les routes.



Le compteur d'eau permet de mesurer et de facturer les volumes consommés par les abonnés, permettant ainsi le financement du service et l'entretien des ouvrages.

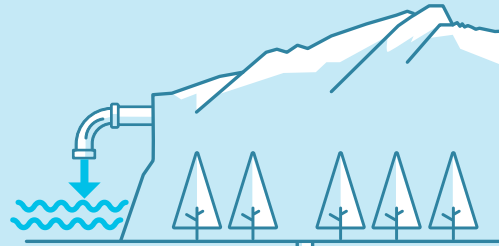
TOUT COMPRENDRE SUR LE CHEMINEMENT DE L'EAU



170 professionnels représentant plus d'une cinquantaine de métiers différents œuvrent au quotidien au sein de la direction eau et assainissement de Grand Chambéry, communément appelé « service des eaux ».

CONSOMMATION

ÉVACUATION EAUX USÉES



REJET EN MILIEU NATUREL

Délestée de ses polluants, la majorité des eaux usées traitées de Grand Chambéry est évacuée directement au niveau du Rhône par une galerie souterraine longue de 15 km passant sous le massif de l'Epine. Le restant file dans les cours d'eau.

La pollution de l'eau est transférée et concentrée sous forme de boues, qui vont ensuite produire du bio-gaz avant d'être incinérées.

Dans les stations d'épuration, les eaux usées vont subir plusieurs étapes permettant de retirer les différents polluants pour leur retour en milieu naturel.

moins de 2€ / JOUR

C'est le coût de l'eau en 2024 pour un foyer moyen qui a un accès permanent à une eau de qualité en quantité suffisante, ainsi qu'à l'évacuation et le traitement des eaux usées produites. Des services essentiels assurés en régie par Grand Chambéry à un coût maîtrisé.



PLUS D'INFOS
SUR WWW.
GRANDCHAMBERY.
FR

C'est dit !

Ils ont participé au défi sans ma voiture

Du 15 au 30 mars, le défi sans ma voiture proposait aux usagers de vivre l'expérience de se déplacer autrement sur le territoire de l'agglomération : bus, vélo classique, vélo à assistance électrique, vélo cargo, etc. Voici 3 retours d'expériences sur ce défi largement réussi.



CÉCILE,

« J'ai découvert que prendre le bus pour aller faire une course en dehors de mes horaires de travail était tout à fait intéressant puisque je n'avais pas besoin de me préoccuper de l'endroit où j'allais stationner ma voiture. J'aime venir à vélo au travail même si j'y passe plus de temps, car c'est une soupape. On entend les oiseaux, on est dans la nature et ça permet aussi de se recentrer un petit peu sur soi. J'ai l'intention de continuer sur cette lancée en mixant le vélo, le bus et la voiture en fonction de mon emploi du temps. »



LUDOVIC,

« Ludovic a testé tous les modes de déplacement durant le défi. Il a cependant plus apprécié le vélo et le covoiturage. Il explique avoir ressenti de « l'appréhension la première fois » qu'il est parti à vélo d'Aix-les-Bains pour se rendre à son travail à Chambéry. Il ne savait pas s'il allait réussir à faire tous les jours les 33 kilomètres aller-retour. Il ajoute : « La première fois qu'il a plu, je me suis rendu compte que ce n'était pas si dur que ça, même sous la pluie. Bon, il faut avoir les vêtements adéquats, mais ça se fait. » Depuis Ludovic continue de venir à vélo et en covoiturage. »



LAETITIA,

« Prendre son véhicule une fois par semaine ou tous les 15 jours, Laetitia explique ne pas l'avoir vécu de manière négative, bien au contraire. « Un mardi, je ne retrouvais pas ma carte de bus. Je me suis posée la question « est-ce que je prends mon véhicule ou est-ce que je prends le bus ». J'ai récupéré la carte de trajet de 10 tickets de ma fille et je suis venue en bus sur mon lieu de travail. » Le lendemain, elle retrouve sa carte tombée dans sa voiture. Mais Laetitia opte tout de même pour le bus. »



Ils agissent

Artistes, entrepreneurs, passionnés ou tout simplement engagés...
Retrouvez les portraits de celles et ceux qui font notre territoire.



ÉLODIE DELAVEAU, CA PÉTILLE EVENT.

Les vicissitudes du parcours féminin vers l'entrepreneuriat

À l'occasion de la journée internationale des droits des femmes, le dispositif CitésLab a réuni près de 60 femmes intéressées par l'entrepreneuriat lors d'un atelier collectif Elle & EntrepreneurE le 8 mars dernier à l'espace socioculturel des Combes sur les Hauts-de-Chambéry. Parmi les temps de présentation des dispositifs existants, de conseils pour booster la confiance en soi et de témoignages de dirigeantes d'entreprises, Élodie Delaveau est venue présenter le cheminement de sa transition professionnelle.

Aujourd'hui entrepreneuse, elle a longtemps douté. « Il y a quelques années, je me suis rendue sur un salon dédié aux femmes et à la transition professionnelle à Lyon. Il y avait un espace dédié à l'entrepreneuriat et je me suis dit : Jamais de la vie, ça ce n'est pas pour moi ! » ... mais au fur et à mesure de ses rencontres, Élodie a pris confiance et a décidé de se lancer. « La première année a été difficile car je parlais de zéro. Grâce au travail réalisé en amont avec CitésLab, j'ai concrétisé des missions avec des prospects que j'avais identifiés lors de mon étude de marché.

J'ai aussi fait un gros travail de communication : réseaux sociaux, site internet, salons, réseaux d'entrepreneurs/d'entreprises, flyers, coworking... ce qui m'a permis de me faire connaître et surtout de faire des rencontres. La communication représente une part importante de l'entrepreneuriat que l'on sous-estime au départ. Je me suis donc formée avec la CCI de Savoie à ce sujet ».

Les efforts paient. La deuxième année d'exercice est plus encourageante. J'ai su conquérir de nouveaux clients

grâce à ma démarche singulière « L'humain et l'écologie au cœur de chaque événement ». C'est important d'identifier sa spécificité pour attirer des prospects qui portent les mêmes valeurs que nous.

Pour Élodie, l'accompagnement de CitésLab a été déterminant pour prendre confiance et cheminer jusqu'au lancement de son projet. Finalement, Élodie a reconsidéré l'idée de l'entrepreneuriat et s'est lancée dans la réalisation d'événements personnalisés, d'animations et d'ateliers créatifs basés sur l'humain et l'écologie. Chaque projet est co-construit avec ses clients, qui sont des particuliers (anniversaires d'enfants ou d'adultes, mariages...), des collectivités, des entreprises ou des associations (coordination d'évènements, animations de villages d'enfants).

Personnalité créative à l'empathie communicative, Élodie a apporté un témoignage fort en émotions et très inspirant, en éludant ni les réussites ni les difficultés. « Au final, comme le dit la maison d'édition Un Autre sens, « il n'y a que les graines qui se plantent qui poussent ! ». Alors OSEZ ! »



Découvrez le parcours professionnel d'Élodie et d'autres femmes qui se sont lancées dans l'entrepreneuriat





ENVIRON
1000 KM DE SENTIERS
SONT RÉPARTIS ENTRE
LES CHEMINS
COMMUNAUX ET CEUX
DU PNR DES BAUGES.
PLUS DE LA MOITIÉ,
533 KM, RELÈVE
DE GRAND
CHAMBÉRY.

ASSOCIATION LES SENTIERS DE SAINT-ALBAN-LEYSSE

En avant tout !

Dans les années 90, un groupe de marcheuses et marcheurs saint-albanais se promenant sur les sentiers de leur commune, se rend compte que des chemins risquent de disparaître faute d'entretien et d'appropriation par les riverains.

« Nous avons, explique l'actuel président Jean-Paul Jacquet, rapidement évalué tout le travail à réaliser, consulté le

cadastre et avec l'aide de la mairie, nous avons créé en 1997 l'association : Les Sentiers de Saint-Alban-Leyse. Nous entretenons la boucle de Razerel et tous les chemins communaux répertoriés au cadastre ». L'association a initié la restauration du vieux four de Razerel et, depuis, organise tous les ans la « Fête du four » avec le comité des fêtes. Depuis sa création, l'association n'a pas cessé d'œuvrer. En 2023 la trentaine de bénévoles a entretenu 25 km de sentiers en partenariat avec la mairie, Grand Chambéry, le Parc naturel régional des Bauges et Atémia. Des sorties régulières et occasionnelles sont organisées selon les travaux d'entretien prévus ou signalés. Les sentiers saint-albanais sont très fréquentés

et l'équipe s'emploie à sensibiliser le public au respect d'un tel patrimoine. Plusieurs membres de l'association ont pu suivre gratuitement une formation technique (maniement de tronçonneuse) au château Reinach, financée par le comité des fêtes de Saint-Alban-Leyse qui les a dotés également d'équipements de sécurité. D'autre part, une formation aux premiers secours a été financée par la mairie.

**Pour en savoir plus,
contactez l'association
« les sentiers de
Saint-Alban-Leyse »
au 06 09 85 67 60.**

PROJET LES PETITES BOUCLES

Depuis le mois de février, Grand Chambéry coordonne la mise en place d'un schéma directeur des « petites balades » à l'échelle de l'agglomération afin de répondre aux attentes des habitants en proposant une offre de balades diversifiées, faciles, en proximité, accessibles en 4 saisons. À suivre.



RETROUVEZ-NOUS
SUR
WWW.ARITH.FR

Arith : authenticité et dynamisme

La commune d'Arith se situe au cœur du massif des Bauges, elle occupe une superficie d'environ 24 km² et s'échelonne de 550 à 1450 mètres d'altitude. Son territoire est essentiellement composé d'alpages et de forêts, le village d'Arith comptabilisait au dernier recensement (2019) 449 habitants, il est surnommé « le petit Nice des Bauges » pour son exposition plein sud.

Arith a su conserver son authenticité : les belles maisons typiques des Bauges avec leurs grands toits débordants sur les façades sont préservées, comme l'ensemble de son patrimoine, moulins, bassins, église, chalet d'alpage. Le dynamisme économique est présent avec l'activité des artisans, agriculteurs, restaurateurs et hébergements touristiques pour accueillir les visiteurs.

Arith, excellent camp de base pour de nombreuses activités de pleine nature, porte d'entrée du plateau de Savoie Grand Revard, à pied ou en raquettes, départ, pour le lac du Mariet, l'alpage du Creux de Lachat, le col de la Cochette. Avec sa spécificité géologique et la particularité de son monde souterrain, la magnifique salle FITOJA, cavité karstique ornée de concrétions est le joyau du massif pour tous les spéléologues de Savoie et d'ailleurs !

Le dynamisme du village est également dû aux différentes associations et à l'enthousiasme du comité des fêtes. Ce dernier, très actif, organise de nombreuses manifestations au cours de l'année, notamment la fête du village chaque premier dimanche du mois d'août avec la traditionnelle course pédestre la « Ronde des Cyclamens ». Le Cyclamen, fleur emblématique du massif des Bauges.

Les élus tiennent à préserver une vie rurale tout en s'adaptant aux nouveaux enjeux. En 2024 et 2025, la commune a retenu deux actions phares : la rénovation de l'éclairage public au chef-lieu et dans l'ensemble de ses hameaux (Montagny et Bourchigny), la sécurisation du cheminement piéton entre le chef-lieu et le bâtiment mairie/école. Oui il y a une école élémentaire à Arith avec des services périscolaires et deux classes multi-niveaux dans lesquels sont accueillis les petites Arithoises et petits Arithois mais également les enfants des communes du Noyer et de Saint-François de Sales dans le cadre du regroupement pédagogique intercommunal.

Les habitants d'Arith sont sensibles à leur cadre de vie, ils vont pouvoir participer à la réalisation de l'Atlas de la Biodiversité Communale, grâce à leurs observations ; ils seront accompagnés par le Parc Naturel Régional du massif des Bauges dont Arith fait partie depuis sa création en 1995.

La qualité de vie n'est plus à démontrer, calme, authenticité, dynamisme et proximité d'un bassin de vie important : un petit paradis !



Bons plans

Retrouvez nos bons plans sur grandchambery.fr     

SPÉCIAL

« Printemps à vélo »

**16
JUIN**



Le vélo ça s'apprend, peu importe l'âge

« Le vélo, ça ne s'oublie pas », un adage bien connu de tous. Seulement voilà, certaines personnes n'ont jamais appris à faire du vélo. D'autres ont perdu l'habitude par manque de temps, par peur de tomber ou de partager la chaussée avec des véhicules. Tous les mercredis matin, la vélostation propose aux adultes des séances pour débiter le vélo ou se remettre en selle. L'inscription est obligatoire et les animations sont financées par Grand Chambéry. L'année dernière, 27 personnes ont franchi le pas. Des éducateurs vélo sont à votre écoute, n'attendez plus, inscrivez-vous.

Informations et réservation
au 04 79 96 34 13.



Une sortie à vélo insolite ça vous dit ?

Dimanche 16 juin, rejoignez le Vélotour et découvrez l'agglomération de Chambéry autrement. Visitez à vélo des monuments historiques, des stades mythiques, des bâtiments administratifs, des usines, ou encore des salles de concert... Une balade insolite à faire en famille ou entre copains. Pour plus de fun, venez déguisés sur vos deux roues.

<https://velotour.fr/chambery/>



Un vélo révisé, un trajet en toute sérénité

Pour préserver la santé de votre vélo, la vélostation propose des contrôles techniques gratuits pour votre confort et votre sécurité. État des roues, du système de freinage et de transmission ainsi que l'éclairage, le contrôle dure environ 10 minutes. Rendez-vous place du Palais de justice, les 1^{ers} et 3^{èmes} mercredis du mois.

Pensez aussi à faire réviser votre vélo le 5 juin avant le Vélotour. Pour ne rien manquer :

<https://synchro.grandchambery.fr/animations/>



©AEB GYM CHAMBERY

Championnat de gymnastique rythmique

Venez découvrir la gymnastique rythmique qui est une discipline complète alliant souplesse, grâce et adresse. Cette compétition regroupera les meilleurs ensembles et équipes de France ainsi que de jeunes athlètes de la catégorie « avenir ». Un championnat organisé par l'AEB gym Chambéry.

 Du 24 au 26 mai

 Le Phare à Chambéry



©ARCECIRQUE CLAFORGUE

Festival Cirq'ule

Sous les projecteurs, des artistes amateurs et professionnels n'attendent que vos sens pour laisser place à leur créativité ! Une ribambelle de cirque où chacun trouve prouesse à son goût...

 Du 31 mai au 15 juin

 Chapiteau d'Arc en Cirque à Chambéry

INFOS PRATIQUES

CONTACTER LE SERVICE DE L'EAU

Agence en ligne, fuite d'eau, problème de débit ? Signalez-nous les incidents que vous voyez.

- Accueil de Chambéry : 04 79 96 86 70
- Accueil du Châtelard : 04 79 54 53 56

VIGIEAU, POUR VEILLER À NOTRE CONSOMMATION DE L'EAU

Nos nappes peuvent baisser avec les chaleurs qui arrivent. Vigieau.gouv.fr permet de rester informé sur la situation locale avec des conseils appropriés.

ATELIERS DE L'EAU

Le Cisal propose plusieurs fois par an des activités autour du cycle de l'eau. À travers différentes thématiques, les ateliers permettent de découvrir et de comprendre de manière ludique les enjeux de l'eau sur le territoire.

Prochain rendez-vous le **mercredi 19 juin de 10h à 11h30** – **Gérer la ressource en eau : plan, réserve, agriculture** – Laboratoire pédagogique (Service des eaux de Grand Chambéry) – 298 Rue de Chantabard, 73000 Chambéry

LA PISCINE AQUALUDIQUE DU STADE PASSE EN MODE ÉTÉ

- Les extérieurs sont ouverts depuis le lundi 6 mai.
- Une semaine spéciale autour de la prévention des noyades du 24 au 28 juin.
- La Journée de l'été est prévue le samedi 29 juin.
- Pour les cinéphiles, rendez-vous pour un Aqua Ciné le jeudi 3 juillet.

DÉCHÈTTERIE MOBILE

En complément des 4 déchetteries fixes, la déchetterie mobile circule à travers les 38 communes de l'agglomération. Horaires : 9h - 15h.

Mai

- Mercredi 22 : Chambéry / MJC Faubourg Montmélan
- Jeudi 23 : Chambéry / Jean Jaurès
- Vendredi 24 : Chambéry / Quartier Biollay
- Samedi 25 : Saint-Baldoph
- Mercredi 29 : Thoiry
- Jeudi 30 : Bassens
- Vendredi 31 : Saint-Jeoire-Prieuré

Juin

- Samedi 1^{er} : Saint-Jean-D'Arvey
- Mercredi 5 : Cognin
- Jeudi 6 : Aillon-le-Jeune
- Vendredi 7 : Chambéry / Avenue d'Annecy
- Mercredi 12 : Les Déserts
- Samedi 15 : La Thuile
- Mercredi 19 : Chambéry / Place de Genève
- Jeudi 20 : Bellecombe-en-Bauges

- Samedi 22 : Barby / Les Epinettes
- Mercredi 26 : Chambéry / Joppet
- Jeudi 27 : Chambéry / Parking Grenette
- Samedi 29 : La Motte-en-Bauges

Juillet

- Mercredi 3 : Vimines
- Jeudi 4 : Challes-les-Eaux
- Vendredi 5 : Chambéry / Dr Demangeat
- Mardi 9 : Montagnole
- Mercredi 10 : Curienne
- Vendredi 12 : Arith
- Mardi 16 : Barberaz
- Mercredi 17 : Chambéry / Eléphants
- Jeudi 18 : Chambéry / Gare Paradis
- Mardi 23 : Jacob-Bellecombette
- Mercredi 24 : Chambéry / Mérande
- Jeudi 25 : Chambéry / Covet
- Vendredi 26 : Chambéry / Quartier Biollay

DES BROYEURS DISPONIBLES EN LOCATION

Grand Chambéry prête deux types de broyeurs de végétaux aux habitants du territoire. Un modèle électrique permet de broyer des branches d'un diamètre de 30 à 50 mm et un broyeur thermique sur remorque pour un diamètre de broyage de 120 mm maxi. La location se fait sur réservation sur simplici.grandchambery.fr

31 MAI



Beytna

Le chorégraphe libanais Omar Rajeh vous invite à la table de son grand-père. Il réunit autour d'un banquet, danseurs et musiciens venus des quatre coins du monde. Tous parlent, rient, préparent un repas aux saveurs d'Orient. Spectateurs, vous voilà invités à savourer ce festin sur scène !

malrauxchambery.fr



MARCHÉ DES CONTINENTS

14 ET 15 JUN

Tous les deux ans, depuis 1982, la Ville de Chambéry convie plus de 120 associations à vocation internationale du bassin chambérien à se réunir pour le Festival le Marché des Continents. Ponctué des nombreuses animations : spectacles de rue, danses et musiques locales et internationales, ce festival co-organisé avec Chambéry Solidarité Internationale, a pour objectif de favoriser l'ouverture culturelle et internationale des Chambériens (plus de 40 nationalités différentes sont représentées). La prochaine édition aura lieu au Jardin du Verney du 14 au 15 Juin et plus de 12.000 visiteurs sont attendus.

📍 Parc du Verney à Chambéry



EDITION 2022

Journée de la création

Devant le sublime paysage qu'offre le Massif des Bauges, un rendez-vous qui réunira dans les ruelles typiques du village de La Compôte, des artistes, amateurs et professionnels, et un public attiré par la beauté, l'originalité et l'utilité des œuvres....

📅 Mardi 16 juillet de 9h à 18h

📍 Chef-Lieu à La Compôte • Accès libre



© BAUGES SKI NORDIQUE

Trail des Bauges

Pour sa 7^{ème} édition, le Trail des Bauges revient avec des parcours allant de 10 km à 48km, pour passer une journée teintée d'ambiance « tellement trail ». Le Bauges Ski Nordique propose également cette année une découverte de la marche nordique ainsi qu'un Family Challenge.

📅 Dimanche 30 juin 📍 Gymnase au Châtelard



MERCI DE RESPECTER MON MENU, VOS DÉCHETS ME TUENT !

Ne laissez pas vos déchets
derrière vous, ils pourraient se retrouver
dans mon alimentation.



LA CAMPAGNE... RESPECT !

Soyez attentifs aux agriculteurs qui travaillent pour produire notre alimentation et préserver notre environnement. Evitons le piétinement de l'herbe, le vol des fruits et légumes, et contribuons à la propreté des cultures et des prés. En comprenant et en respectant les activités agricoles, nous préservons la campagne.

