



# Bilan mi-parcours projet d'agglo

Conseil communautaire – 7/11/2024

# **RAPPEL DU PROJET D'AGGLO LA FABRIQUE 2.0**



# Un enjeu stratégique et majeur

- **Préserver la qualité de vie pour tous les habitants actuels et à venir**

# 3 axes transversaux

- **Une stratégie d'aménagement et de foncier**
  - à amplifier pour une maîtrise de l'urbanisme, du développement économique et la préservation de l'environnement
- **Un service d'appui aux communes**
  - à déployer en termes d'ingénierie financière et technique, de concertation et de relation à l'utilisateur pour un meilleur équilibre territorial
- **Une étude sur la prise de nouvelles compétences**
  - à initier pour le développement de l'agglomération







# 2 axes d'engagement

## 5 ambitions par axe

- **Une agglomération solidaire et attractive**
  - Soutenir les initiatives locales et le tissu économique
  - Bien habiter ensemble
  - Etre à l'écoute des habitants
  - Proposer des services de qualité
  - Aller vers un tourisme du bien vivre
- **Une agglomération engagée dans la transition écologique et énergétique**
  - Mobilité agile et durable
  - Bâti sain et performant
  - Energies renouvelables
  - Richesses du territoire
  - Végétalisation et biodiversité

# BILAN A MI-PARCOURS

# Méthodologie

- Faire un point d'étape dans la réalisation des actions du projet d'agglomération après deux années complètes suite à son approbation
- Etablir un bilan financier consolidé en fonctionnement et en investissement / année 2022 et 2023
- Ajuster les actions existantes en fonction de l'évolution des politiques publiques





# Objectifs

- Travail conjoint direction et VP d'analyse et de critérisation des actions qui les concernent
  - action ajournée (si il y en a)
  - action terminée
  - action à poursuivre
  - action à faire évoluer
  - actions à prioriser absolument
- Séminaire de travail de l'exécutif le 9 juillet
- Bilan financier par la direction des finances sur les dépenses mandatées pour les actions du projet d'agglomération





# **BILAN ET ÉVOLUTIONS PROPOSÉES PAR AXE TRANSVERSAUX**



### **Compétence transversale**

- se retrouve dans de nombreuses thématiques
- sujet central qui nécessite de travailler avec d'autres partenaires (Département, EPFL...) car l'agglo même si elle met des moyens en œuvre sur le sujet, elle ne peut pas faire seule.



**Projection dépenses 2022-2026 : 3M € d'investissement**

# -> SERVICE D'APPUI AUX COMMUNES



## Fonctionnement du service mis en œuvre printemps 2023

- Apporter une assistance technique aux communes de l'agglomération dans quatre domaines :
  - **Le foncier** -> questions relatives aux droits de préemption et aux acquisitions-cessions foncières et immobilières
  - **La recherche de subventions** pour les projets communaux, diffusion d'information sur les appels à projets et à manifestations d'intérêts en cours.
  - **La voirie et le bâtiment** -> assistance à maîtrise d'ouvrage entretien et aménagement de voiries et espaces publics, et pour réhabilitation, extension ou construction de bâtiments.
  - **Le Schéma Directeur de Transition Energétique (SDTE)** avec une assistance sur la méthodologie.
- Toute commune peut bénéficier de ces services, une assistance plus poussée sur les communes de moins de 3 000 habitants :
  - Recherche de subvention, l'accompagnement va jusqu'à l'élaboration des dossiers de subventions pour le dépôt des demandes de financement,
  - SDTE, l'accompagnement va jusqu'à l'élaboration de ce schéma.
- Seul l'appui en matière de voirie/bâtiment, qui rentre dans le champ concurrentiel, est refacturé 60€/h TTC.



## Bilan chiffré 2023

- Foncier : 17 communes accompagnées pour 21 interrogations
- Subventions:
  - 14 communes accompagnées pour 22 projets.
  - 2 200 00 € : montant des subventions sollicitées
  - 6 numéros d'«Objectif subventions» envoyés.
- Bâtiment/voirie: 12 communes accompagnées pour 14 projets
- SDTE: 3 communes accompagnées et 7 en attente pour 2024.



## Priorisation / évolutions

- Etudier la possibilité d'élargir les missions d'appui aux communes à des postes de secrétaires de mairie et comptables « volants », ou tout autre mutualisation, qui viendraient palier les périodes d'absences dans les petites communes ou venir en renfort à des moments stratégiques de surplus de travail.



## Domaines à étudier

### **Evolution des compétences de Grand Chambéry**

Sur la base des propositions des élus en lien avec les communes (groupes de travail thématiques avec composition représentative du territoire).

Perspectives de modifications statutaires et/ou de l'intérêt communautaire mais aussi de coopérations renforcées avec et entre les communes.

- **Sport**
  - Dont les équipements sportifs de grande capacité de rayonnement départemental.  
Périmètre concerné : Chambéry Savoie Stadium (étude de transfert en cours)
- **Culture**
- **Social**
- **Mutualisations et appui aux communes**



# BILAN PAR AXES D'ENGAGEMENTS

# Bilan global

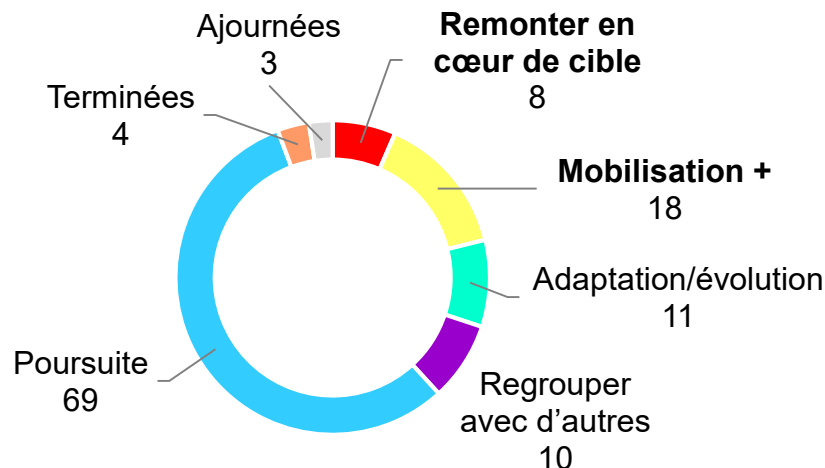


## Analyse et critérisation des actions

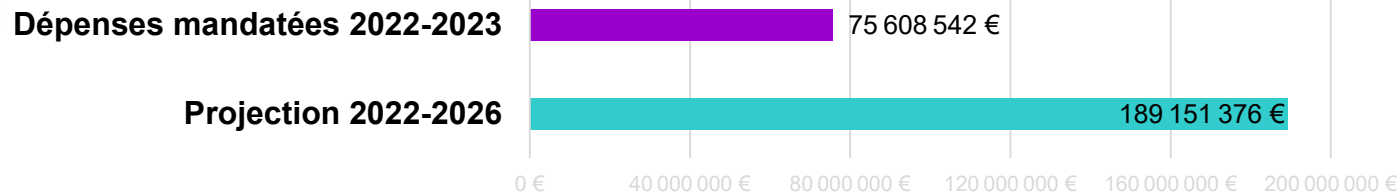
- **Au vote du projet d'agglomération**

- **123** actions au total
- **33** actions cœur de cible
- **90** autres actions

- **Proposition pour la suite du projet**



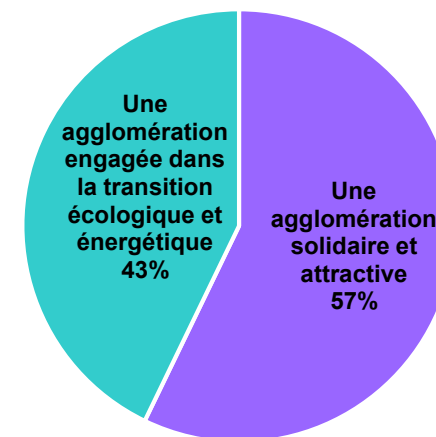
## Bilan financier



Taux de réalisation  
**40 %**



## Répartition dépenses mandatées 2022/2023



# Axe « une agglomération solidaire et attractive »

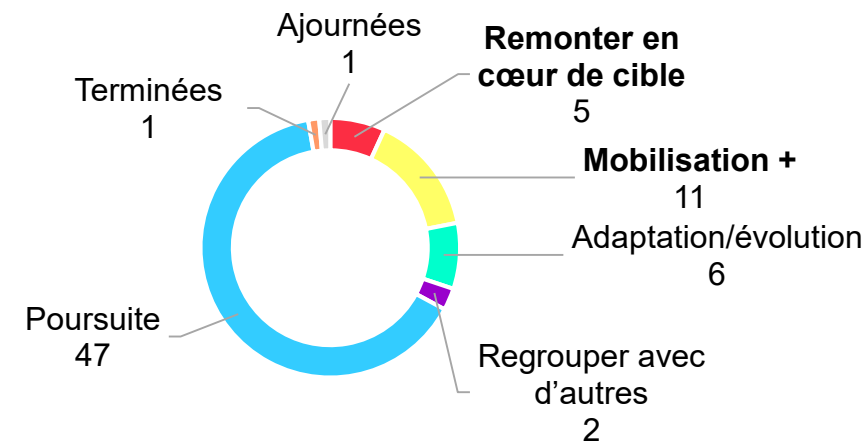


## Analyse et critérisation des actions

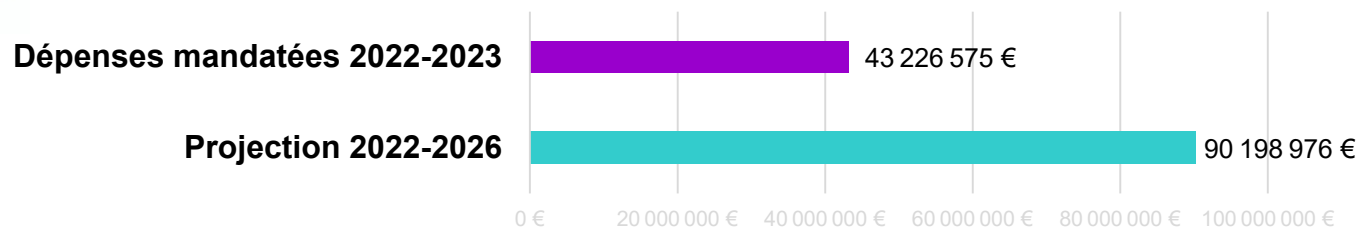
- **Au vote du projet d'agglomération**

- **17** actions cœur de cible
- **56** autres actions

- **Proposition pour la suite du projet**



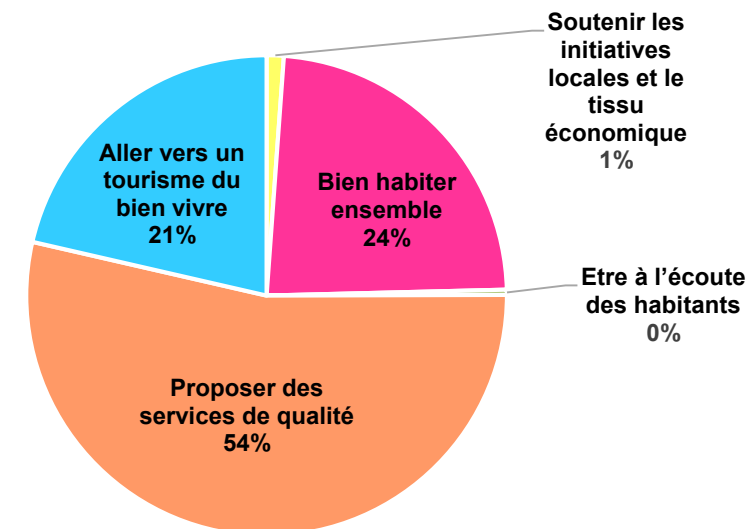
## Bilan financier



Taux de réalisation  
**48 %**



## Répartition dépenses mandatées 2022/2023



# Axe « une agglomération engagée dans la transition écologique et énergétique »

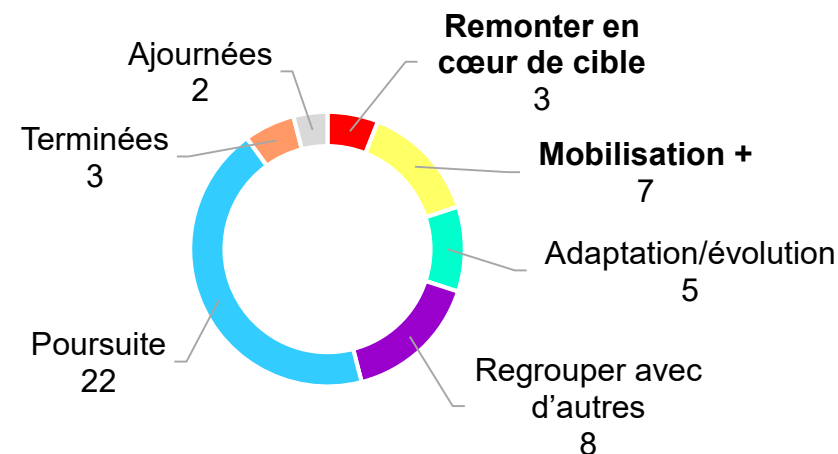


## Analyse et critérisation des actions

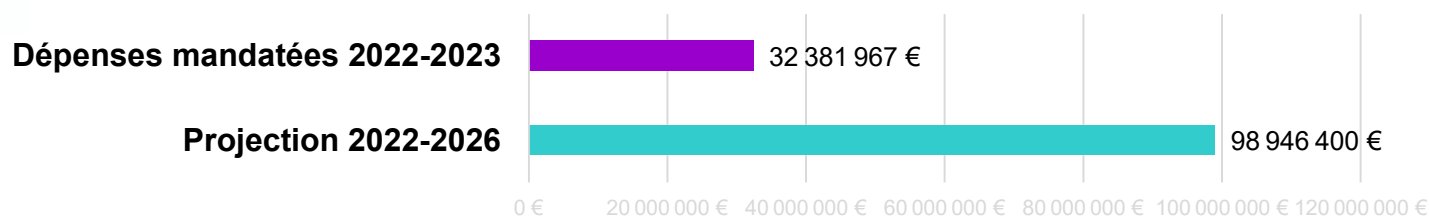
- Au vote du projet d'agglo

- 16 actions cœur de cible
- 34 autres actions

- Proposition pour la suite du projet



## Bilan financier



Taux de réalisation  
33 %



## Répartition dépenses mandatées 2022/2023

